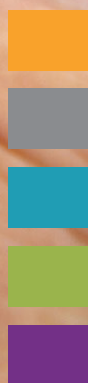


# Valdeltagande bland personer med funktionsnedsättning

På detta kuvert  
Väljaren skall själv lägga in sin valsedel.  
Endast en valsedel skall läggas in i kuvertet.  
Valsedeln får inte vikas.

Anvisningar  
På detta kuvert får inte göras några ändringar.  
Väljaren skall själv lägga in sin valsedel.  
Endast en valsedel skall läggas in i kuvertet.  
Valsedeln får inte vikas.





# **Valdeltagande bland personer med funktions- nedsättning**



## Political Participation among people with disabilities

Statistics Sweden  
2015

---

Tidigare publicering Rapport 1: *Ja och nej till euron.*

*Previous publication*

Folkomröstningen om euron 2003.

Staffan Sollander & Richard Öhrvall, 2004

Rapport 2: *Väljartrender.* Sören Holmberg & Henrik Oscarsson, 2004

Rapport 3: *SCB:s demokratistatistik, 2005*

Rapport 4: *Nej till euron.* Henrik Oscarsson & Sören Holmberg, 2005

Rapport 5: *Demokratistatistik 2006*

Rapport 6: *Europaparlamentsvalen.* Henrik Oscarsson

& Sören Holmberg, 2007

Rapport 7: *Förtroendevalda i kommuner och landsting 2007, 2008*

Rapport 8: *Demokratistatistik 2008*

Rapport 9: *Därför vann Alliansen.* Henrik Oscarsson

& Sören Holmberg, 2006

Rapport 10: *Svenska Europaval.* Henrik Oscarsson

& Sören Holmberg, 2010

Rapport 11: *Valdeltagande vid omvalen 2011*

Rapport 12: *Förtroendevalda i kommuner och landsting 2011*

Rapport 13: *Svenskt valdeltagande under hundra år*

Rapport 14: *Ung i demokratin*

Rapport 15: *Folkvaldas villkor i kommunfullmäktige*

Rapport 16: *Allt mer lättroliga väljare*

Rapport 17: *Demokratistatistik – inför supervalåret 2014*

Producent  
*Producer*

SCB, enheten för demokratistatistik  
Statistics Sweden, Unit of Democracy Statistics  
Box 24300, SE-104 51 Stockholm  
+46 8 506 940 00  
valstatistik@scb.se

Förfrågningar  
*Enquiries*

Mikaela Järnbert +46 8 506 942 43  
mikaela.jarnbert@scb.se

Det är tillåtet att kopiera och på annat sätt mångfaldiga innehållet i denna publikation.

Om du citerar, var god uppge källan på följande sätt:

Källa: SCB, Demokratistatistik rapport 18, *Valdeltagande bland personer med funktionsnedsättning.*

It is permitted to copy and reproduce the contents in this publication.

When quoting, please state the source as follows:

Source: Statistics Sweden, Democracy Statistics Report no 18, *Political Participation among people with disabilities.*

Omslag/Cover: Ateljén, SCB. Foto/Photo: matton

ISSN 1654-5656 (Online)

ISSN 1652-6945 (Print)

ISBN 978-91-618-1624-8 (Print)

URN:NBN:SE:SCB-2015-ME09BR1501\_pdf

Printed in Sweden  
SCB-Tryck, Örebro 2015.04

# Förord

Statistiska centralbyrån (SCB) fick den 11 september 2014 ett regeringsuppdrag att genomföra tre studier, dels om det svenska valdeltagandet, dels om valdeltagandet bland personer med funktionsnedsättning, dels vilka som blir nominerade och valda och villkoren bland valda (Ju2014/5631/D). Den här rapporten om valdeltagandet bland personer med funktionsnedsättning utgör SCB:s redovisning av den andra delen av uppdraget.

Rapporten innehåller analyser av valdeltagandet i allmänna val mellan 2006 och 2014 bland personer med funktionsnedsättning. Rapporten är skriven av Mikaela Järnbert.

För uppdragets genomförande har SCB haft kontakter med Myndigheten för delaktighet. Vid SCB har Anna Hagman, Anna Nyman, Ingrid Persson, Frida Westling och Richard Öhrvall bidragit med värdefulla synpunkter.

Statistiska centralbyrån i april 2015

Inger Eklund

Maj Eriksson Gothe

## **SCB tackar**

Tack vare våra uppgiftslämnare – privatpersoner, företag, myndigheter och organisationer – kan SCB tillhandahålla tillförlitlig och aktuell statistik som tillgodoser samhällets informationsbehov.



# Innehåll

*A separate text in English is provided at the end of the publication.*

<b>Förord</b> .....	<b>1</b>
<b>Sammanfattning</b> .....	<b>7</b>
Lägre valdeltagande bland personer med funktionsnedsättning .....	7
Valdeltagandet varierar med typ av funktionsnedsättning .....	7
Nedsatt rörelseförmåga.....	7
Besvär av oro och ångest .....	8
Nedsatt syn .....	8
Kompetterande analys .....	8
<b>1 Inledning</b> .....	<b>9</b>
Avgränsningar .....	10
Begreppet funktionsnedsättning: definitioner och jämförbarhet.....	10
Datakällor .....	11
Undersökningarna av levnadsförhållanden (ULF/SILC) .....	11
Undersökningen av situationen på arbetsmarknaden för personer med funktionsnedsättning .....	12
Uppgifter om valdeltagande .....	12
Disposition.....	13
<b>2 Bakgrund</b> .....	<b>15</b>
Från patient till medborgare – nationell handlingsplan för handikappolitiken .....	15
Konvention om rättigheter för personer med funktionsnedsättning .....	15
Ändring i vallagen gällande otillgängliga vallokaler .....	16
Arbete med tillgänglighet till vallokaler .....	16
Ändringar i valsysteem i kommande val .....	17
<b>3 Funktionsnedsättning</b> .....	<b>19</b>
Kön .....	20
Ålder .....	21
Födelseland.....	21
Familjetyp .....	22
Sysselsatta .....	23
Sammanfattning .....	23
<b>4 Typ av funktionsnedsättning</b> .....	<b>25</b>
Undersökningen av levnadsförhållanden .....	25
Nedsatt hörsel .....	25
Nedsatt syn .....	26

Nedsatt rörelseförmåga.....	26
Astma och allergi.....	27
Ängslan, oro, ångest .....	28
Undersökningen av situationen på arbetsmarknaden för personer med funktionsnedsättning .....	29
Sammanfattning .....	31
<b>5 Annan politisk aktivitet.....</b>	<b>33</b>
Medlem i politiskt parti.....	33
Medlem i fackförbund eller företagarorganisation.....	34
<b>Slutsatser .....</b>	<b>35</b>
<b>Fakta om statistiken.....</b>	<b>37</b>
Uppgifter om valdeltagande .....	37
Undersökningarna av levnadsförhållanden (ULF/SILC) .....	37
Undersökningen av situationen på arbetsmarknaden för personer med funktionsnedsättning .....	39
<b>Referenser.....</b>	<b>41</b>
<b>Tabellbilaga .....</b>	<b>43</b>
Europaparlamentsvalet 2014 .....	43
Europaparlamentsvalet 2009 .....	45
Riksdagsvalet 2014 .....	47
Riksdagsvalet 2006.....	49
<b>In English .....</b>	<b>51</b>
Summary.....	51



# Sammanfattning

Valdeltagande bland personer med funktionsnedsättning har inte studerats tidigare i Sverige. Denna studie utgör den första i sitt slag. Eftersom det saknas en standardiserad definition av personer med funktionsnedsättning i Sverige och olika undersökningar mäter funktionsnedsättning på olika sätt har denna studie tagit en explorativ form.

Inom ramen för detta uppdrag analyseras valdeltagandet vid 2014 års val utifrån SCB:s undersökningar av levnadsförhållanden. Uppgifter om valdeltagande har samlats in från röstlängden. Uppgifter om valdeltagande bland personer med funktionsnedsättning, motsvarande de som har tagits fram för 2014 års val, finns inte tillgängliga för tidigare år och därför kan ingen analys över utveckling av valdeltagandet göras. För att vidga analysen har studien kompletterats med uppgifter om valdeltagande vid 2006 års riksdagsval och 2009 års Europaparlamentsval utifrån Arbetsförmedlingens undersökning av situationen på arbetsmarknaden bland personer med funktionsnedsättning. Undersökningarna skiljer sig åt såväl vad gäller definitionen av funktionsnedsättning som vilka typer av funktionsnedsättningar som undersöks.

## Lägre valdeltagande bland personer med funktionsnedsättning

Valdeltagandet var något lägre bland personer med funktionsnedsättning jämfört med övriga befolkningen vid såväl Europaparlamentsvalet som riksdagsvalet 2014. I Europaparlamentsvalet var valdeltagandet 49 procent bland dem med funktionsnedsättning jämfört med 53 procent i övriga befolkningen. Vid riksdagsvalet var motsvarande andelar 85 respektive 88 procent. Denna skillnad i valdeltagande vid 2014 års val mellan personer med funktionsnedsättning och övriga är som mest tydlig bland dem 65 år och äldre samt ensamstående.

## Valdeltagandet varierar med typ av funktionsnedsättning

Gruppen personer med funktionsnedsättning är heterogen och studerar man valdeltagandet efter typ av funktionsnedsättning kan man se att det framförallt är personer med nedsatt rörelseförmåga, med besvär av oro och ångest och med synnedsättning som röstade i lägre grad än personer utan dessa besvär eller nedsättningar vid 2014 års val.

## Nedsatt rörelseförmåga

Personer med nedsatt rörelseförmåga röstade i lägre utsträckning jämfört med personer utan nedsatt rörelseförmåga vid såväl Europaparlamentsval som riksdagsval år 2014. Lägst var valdeltagandet bland dem med svårt nedsatt rörelseförmåga, 64 procent i riksdagsvalet och 30 procent i Europaparlamentsvalet jämfört med 88 respektive 53 procent bland dem utan nedsatt rörelseförmåga.

## Besvär av oro och ångest

Analysen av valdeltagandet bland personer som har besvär av ångslan, oro eller ångest visar att valdeltagandet var lägst bland dem som har svåra besvär och högst bland dem helt utan besvär. Valdeltagandet bland personer med svåra besvär var i riksdagsvalet 82 procent jämfört med 89 procent bland dem utan några besvär. Motsvarande andelar i Europaparlamentsvalet var 43 procent jämfört med 54 procent.

## Nedsatt syn

Studien visar en skillnad i valdeltagande vid 2014 års val mellan personer med och utan synnedsättning, där personer med nedsatt syn röstar i mindre utsträckning. Skillnaden i valdeltagande går att notera både i valet till Europaparlamentet och i riksdagsvalet 2014. Vid riksdagsvalet var det 85 procent av röstberättigade personer med synnedsättning som gick och röstade jämfört med 88 procent av dem som inte hade någon synnedsättning. Motsvarande andelar vid Europaparlamentsvalet var 43 procent jämfört med 53 procent.

## Kompetterande analys

En komplett analys av valdeltagandet i riksdagsvalet 2006 och Europaparlamentsvalet 2009 utifrån *undersökningen av situationen på arbetsmarknaden bland personer med funktionsnedsättning* bekräftar bilden av ett lägre valdeltagande bland personer med funktionsnedsättning jämfört med övriga befolkningen. Här kan man även se att skillnaden mellan personer med funktionsnedsättning och övriga är större bland personer som inte är sysselsatta jämfört med sysselsatta.

Denna analys visar att valdeltagandet var lägst bland personer med utvecklingsstörning. I riksdagsvalet 2006 var valdeltagandet i denna grupp 43 procent, vilket var ungefär hälften så högt som valdeltagandet hos övriga i befolkningen. Valdeltagandet var även lägre jämfört med övriga i befolkningen bland personer med astma, dyslexi, dövhet, hjärt- och kärlsjukdom, lungsjukdom, psykisk funktionsnedsättning, rörelsenedsättning, stamning, språk, talsvårigheter samt personer med synnedsättning/blindhet.

I 2009 års Europaparlamentsval var valdeltagandet lägre bland personer med epilepsi, mag- och tarmsjukdom, psoriasis, psykisk funktionsnedsättning och personer med rörelsenedsättning jämfört med övriga i befolkningen. Valdeltagandet kunde inte redovisas för personer med utvecklingsstörning och personer med stamning, språk, talsvårigheter på grund av för få svarande med denna typ av funktionsnedsättningar.

# 1 Inledning

Att medborgarna genom fria och regelbundna val får bestämma vilka som ska styra över dem är den representativa demokratins främsta kännetecken. Vid återkommande allmänna val har befolkningen möjlighet att välja vilka som ska få företräda dem fram till nästa val. I dessa val är varje medborgares röst lika mycket värd. Men om valdeltagandet är lågt eller om det är lågt i vissa specifika grupper kan de folkvalda förlora i representativitet. Detta gör att valdeltagande är betydelsefullt och värt att studera.

SCB har genomfört studier av valdeltagandet sedan 1911 års riksdagsval. Syftet är att komplettera uppgifterna över det totala och regionala valdeltagandet med uppgifter om valdeltagandet i olika grupper i samhället. De återkommande valdeltagandeundersökningarna visar att valdeltagandet skiljer sig stort mellan olika befolkningsgrupper. Kvinnor röstar i något högre grad än män. Ensamstående, lågutbildade, låginkomsttagare, arbetare, arbetslösa och personer utanför arbetskraften röstar i betydligt lägre utsträckning än sammanboende, högutbildade, höginkomsttagare, tjänstemän och sysselsatta. När man har studerat valdeltagande efter ålder har det konstaterats att valdeltagandet är lägre bland de yngsta och de äldsta åldersgrupperna. Andelen röstande är även betydligt mindre bland personer som är utländska medborgare och bland utrikes födda än svenska medborgare och inrikes födda. Däremot finns inga studier om valdeltagande bland personer med funktionsnedsättning samt om det skiljer sig från valdeltagandet i övriga befolkningen. Denna studie av valdeltagande efter funktionsnedsättning är den första i sitt slag. Det finns inga liknande studier att jämföra resultaten mot.

Regeringen gav den 11 september 2014 Statistiska centralbyrån (SCB) i uppdrag att genomföra en studie om valdeltagandet bland personer med funktionsnedsättning vid de allmänna valen 2014 (Ju2014/5631/D). I regeringsbeslutet beskrivs SCB:s uppdrag på följande sätt:

En studie om valdeltagandet bland personer med funktionsnedsättning. SCB ska undersöka hur valdeltagandet ser ut bland personer med funktionsnedsättning i Europaparlamentsvalet och valen till riksdag, kommun- och landstingsfullmäktige 2014. SCB ska om möjligt göra jämförelser mellan 2014 års val och tidigare valtillfällen. SCB ska i genomförandet av uppdraget ha kontakt med Myndigheten för delaktighet och informera sig dels om myndighetens pågående studie (Ju2014/587/D) om tillgängligheten till röstmottagningsställen under valen 2014, dels om andra frågeställningar som kan vara av betydelse för uppdragets genomförande och slutsatser.

I Sverige finns i dag inga fastställda kriterier för vem som ingår i gruppen personer med funktionsnedsättning. Olika slags funktionsnedsättningar påverkar människor i olika situationer, och det finns för närvarande ingen fastställd definition som fungerar i alla sammanhang. I den analys som görs inom ramen för detta uppdrag används uppgifter från SCB:s undersökningar av levnadsförhållanden och därmed också den definition

av funktionsnedsättning som används i undersökningarna. Uppgifter om valdeltagande har samlats in från röstlängden. Analysen kompletteras med uppgifter från Arbetsförmedlingens undersökning som studerar situationen på arbetsmarknaden bland personer med funktionsnedsättning, i vilken en annan definition av funktionsnedsättning används.

I kommande avsnitt beskrivs de avgränsningar som har gjorts, definitioner av begreppet funktionsnedsättning, datakällorna som används i analysen samt rapportens disposition.

## Avgränsningar

Olika befolkningsgrupper har olika rösträtt i val till Europaparlamentet, riksdag, kommun- och landstingsfullmäktige. I Europaparlamentsvalet och riksdagsvalet har svenska medborgare 18 år och äldre rösträtt, medan även utländska medborgare har rösträtt i val till landstings- och kommunfullmäktige. (Vallagen).

I analysen av valdeltagandet bland personer med funktionsnedsättning begränsas analyserna till att omfatta den största rösträttsgruppen, svenska medborgare folkbokförda i Sverige. De andra rösträttsgrupperna utlandssvenskar och utländska medborgare är grupper med lågt valdeltagande och som kräver specialstudier för att på ett tillförlitligt sätt kunna uttala sig kring valdeltagande och funktionsnedsättning.

Andelen som röstar bland svenska medborgare som är folkbokförda i Sverige skiljer sig marginellt åt mellan riksdagsval, landstingsfullmäktigval och kommunfullmäktigval. I denna rapport redovisas därför enbart analys av valdeltagande vid ett av valen i september, nämligen riksdagsvalet. Redovisningen omfattar således valdeltagandet bland svenska medborgare folkbokförda i Sverige vid Europaparlamentsvalet och riksdagsvalet 2014.

Uppgifter om valdeltagande bland personer med funktionsnedsättning, motsvarande de som inom ramen för detta uppdrag har tagits fram för 2014 års val, finns inte tillgängliga för tidigare år och därför kan ingen analys över utveckling av valdeltagandet göras.

## Begreppet funktionsnedsättning: definitioner och jämförbarhet

I Sverige saknas idag en definition av vad som är en funktionsnedsättning. I rapporten *Val på lika villkor – en studie av tillgängligheten vid de allmänna valen 2014* från Myndigheten för delaktighet konstateras att det saknas en standardiserad definition av gruppen personer med funktionsnedsättning. I rapporten *Hur är läget* från samma myndighet problematiseras begreppet:

*”Det handlar om olika individer med olika typer av funktionsnedsättningar och i varierande grad. Det finns också stor variation i vilken situation eller miljö en person blir hindrad. Det finns ingen generell eller standardiserad definition av funktionsnedsättning. Det finns inte heller någon generell regel om vilka funktionsnedsättningar som ska räknas med.”*(Myndigheten för delaktighet, 2014a)

I FN:s konvention om rättigheter för personer med funktionsnedsättning används följande definition:

... [bl.a. personer med varaktiga fysiska, psykiska, intellektuella eller sensoriska funktionsnedsättningar, vilka i samspel med olika hinder kan motverka deras fulla och verkliga deltagande i samhället på samma villkor som andra].(DS 2008:23)

Ibland talas om att man ska använda ett funktionshindersperspektiv, det innebär att funktionsnedsättningen i sig inte är ett hinder utan att hindret uppstår i olika situationer. Ett exempel på en situation i vilken en person med synnedsättning blir hindrad är en buss som saknar audiovisuellt hållplatsutrop men som inte är hindrad när detta finns. (Myndigheten för delaktighet, 2014a)

Den statistik som finns gällande villkor för personer med funktionsnedsättning använder sig av olika definitioner av funktionsnedsättning, vilket komplicerar jämförelser mellan olika datakällor. I denna rapport kommer uppgifter från två olika undersökningar, med två olika sätt att definiera gruppen, att användas. Det är Undersökningarna av levnadsförhållanden (ULF/SILC) och Undersökningen av situationen på arbetsmarknaden för personer med funktionsnedsättning.

## Datakällor

För att kunna beskriva valdeltagandet i 2014 års val bland personer med funktionsnedsättning på ett så utförligt sätt som möjligt har SCB samlat in uppgifter om valdeltagandet vid de allmänna valen år 2014 för urvalet till *Undersökningarna av levnadsförhållanden (ULF/SILC)* år 2013. För att komplettera analysen redovisas valdeltagandet även för ett urval från *Undersökningen av situationen på arbetsmarknaden för personer med funktionsnedsättning* år 2006 och 2009.

Nedan följer en kortfattad beskrivning av det material som har använts i studien samt hur uppgiften om valdeltagande samlas in. En mer omfattande genomgång finns i kapitlet *Fakta om statistiken*.

## Undersökningarna av levnadsförhållanden (ULF/SILC)

Undersökningarna av levnadsförhållanden (ULF/SILC) beskriver hur levnadsförhållanden ser ut bland olika grupper i samhället. I denna undersökning ingår bland annat frågor om funktionsnedsättningar, vilket gör att det går att beskriva valdeltagandet bland personer med funktionsnedsättning.

I ULF/SILC inkluderas man i gruppen personer med funktionsnedsättning om man har åtminstone en av nedan listade funktionsnedsättningar:

- nedsatt hörsel
- nedsatt syn
- nedsatt rörelseförmåga
- svåra besvär av astma
- svåra besvär av allergi
- svåra besvär av ångslan, oro, ångest m.m.
- hälsoproblem som i hög grad begränsar aktivitet

Andelen i befolkningen 16 år och äldre som enligt denna definition räknas till gruppen med funktionsnedsättning var cirka 32 procent år 2008-2011. I analysen av valdeltagande efter funktionsnedsättning ingår dock inte de med hälsoproblem som i hög grad begränsar aktivitet.

Undersökningen genomförs som telefonintervjuer med ett slumpmässigt urval av befolkningen 16 år och äldre. De analyser som har genomförts i denna studie baseras på data från ULF/SILC år 2013. I undersökningen tillåts indirekt intervju, det vill säga en annan person svarar på vissa frågor i undersökningen om urvalspersonen själv inte kan medverka med anledning av exempelvis en funktionsnedsättning. På så sätt kan man få information om en person som inte kan intervjuas har en funktionsnedsättning.

### **Undersökningen av situationen på arbetsmarknaden för personer med funktionsnedsättning**

SCB genomför *Undersökningen av situationen på arbetsmarknaden för personer med funktionsnedsättning* på uppdrag av Arbetsförmedlingen.

Undersökningen syftar till att beskriva situationen på arbetsmarknaden för personer med funktionsnedsättning. De analyser som har genomförts i denna studie baseras på data från 2006 och 2008 års undersökningar som båda genomfördes som en tilläggsundersökning till ett delurval av Arbetskraftsundersökningens (AKU) urval.

I denna undersökning inkluderas man i gruppen personer med funktionsnedsättning om man själv, efter att ha fått följande definition uppläst, uppger sig tillhöra denna grupp: *Med funktionsnedsättning menas här att man kan ha nedsatt syn eller hörsel, ha tal- eller röstproblem, rörelsehinder, allergi eller någon form av psykisk funktionsnedsättning. Det kan också vara att man har diabetes, hjärtlungproblem, mag-tarmsjukdom, psoriasis, epilepsi, dyslexi eller något liknande.*

Definitionen av funktionsnedsättning utgår från FN:s definition.

Andelen i befolkningen 16–64 år som enligt denna definition räknas till gruppen med funktionsnedsättning låg 2006 och 2008 på omkring 16 procent.

Undersökningen genomförs som telefonintervjuer med ett slumpmässigt urval av individer i åldrarna 16–64 år. I undersökningen tillåts indirekt intervju med annan person som svarar på vissa frågor i undersökningen om urvalspersonen inte kan medverka på grund av exempelvis en funktionsnedsättning. På så vis finns det en möjlighet att få information om en person, som inte kan intervjuas, har en funktionsnedsättning eller inte.

### **Uppgifter om valdeltagande**

SCB undersöker valdeltagandet i olika befolkningsgrupper genom särskilda valdeltagandeundersökningar. Uppgifter om valdeltagande samlas in genom att SCB skickar underlag i form av listor på urvalspersoner till länsstyrelserna som sedan går igenom de avprickade röstlängderna och markerar om personen röstat eller ej. Förutom deltagande i val inhämtas information om urvalspersonen förtidsröstade.

De uppgifter om valdeltagande som redovisas baseras följaktligen inte på svar från enskilda i intervju- eller enkätundersökningar utan kan betraktas som faktiskt valdeltagande.

För att allsidigt beskriva valdeltagandet bland svenska medborgare folkbokförda i Sverige används dels Arbetskraftsundersökningens urval i åldersgruppen 18–74 år, dels ett kompletterande urval bestående av äldre personer. Även andra urval kan av olika orsaker ingå i det urval som skickas ut till länsstyrelserna för att valdeltagandekontrolleras. Undersökningarna av levnadsförhållanden är en sådan undersökning.

## Disposition

Rapporten inleds med en beskrivning av arbetet med att förstärka rättigheterna hos personer med funktionsnedsättning. I kapitlet *Funktionsnedsättning* beskrivs valdeltagandet för personer med funktionsnedsättning samt övriga i befolkningen vid 2014 års riksdags- och Europaparlamentsval 2014 utifrån Undersökningarna av levnadsförhållanden samt vid 2006 års riksdagsval och 2009 års Europaparlamentsval utifrån Undersökningen av situationen på arbetsmarknaden för personer med funktionsnedsättning. Det nästkommande kapitlet *Typ av funktionsnedsättning* innehåller analyser av valdeltagande bland personer med olika typer av funktionsnedsättningar utifrån samma källor som kapitlet innan. Kapitlet *Annan politisk aktivitet* innehåller uppgifter om medlemskap i politiska partier och fackföreningar bland personer med funktionsnedsättning utifrån Undersökningarna av levnadsförhållanden. De viktigaste slutsatserna från analyserna lyfts fram i det avslutande kapitlet.





## 2 Bakgrund

I detta kapitel beskrivs de nationella målen för handikappolitiken, de rättigheter som fastslås i FN:s konvention om rättigheter för personer med funktionsnedsättning samt det pågående arbetet med att säkerställa att alla har samma möjlighet att utnyttja sin rätt att påverka genom att rösta.

### **Från patient till medborgare – nationell handlingsplan för handikappolitiken**

I de nationella mål för handikappolitiken som fastslogs år 2000 (prop1999/2000:79) beskrivs mål och handlingsplan för demokrati och full delaktighet. De mål som sattes upp och som fortfarande gäller för det handikappolitiska arbetet är ett samhälle med mångfald som grund i vilket människor med funktionshinder är fullt delaktiga och har förutsättningar för självständighet och självbestämmande. I handlingsplanen slås även fast att det handikappolitiska arbetet ska inriktas mot att ta bort de hinder som finns för personer med funktionsnedsättning att fullt ut delta i samhällslivet. Arbetet med att skapa ett tillgängligare Sverige inkluderar rätten att rösta och att ha förutsättningar för att delta i den kommunala demokratin. I den nationella handlingsplanen nämns betydelsen av att de vallokaler som används på valdagen ska vara tillgängliga för alla som vill rösta.

### **Konvention om rättigheter för personer med funktionsnedsättning**

Sverige har undertecknat den konvention om rättigheter för personer med funktionsnedsättning (Ds 2008:23) som FN antog 2006. Konventionen innehåller inte några nya rättigheter för personer med funktionsnedsättning utan har som sitt syfte att främja, skydda och säkerställa fullt och lika åtnjutande av mänskliga rättigheter och grundläggande friheter för alla personer med funktionsnedsättning. Konventionen har haft stor betydelse som vägledande instrument när det gäller handikappolitiken i Sverige.

Rösträtten är den mest grundläggande demokratiska rättighet som vi har – att alla ska kunna rösta är grunden i en demokrati. I konventionens artikel 29 behandlas deltagande i det politiska och offentliga livet. Enligt artikeln ska konventionsstaterna säkerställa att personer med funktionsnedsättning har samma politiska rättigheter och möjlighet att på samma villkor som andra kunna nyttja dem. För detta åläggs konventionsstaterna att:

- a) *säkerställa att personer med funktionsnedsättning effektivt och fullständigt kan delta i det politiska och offentliga livet på samma villkor som andra, direkt eller genom fritt valda ombud, däribland rättighet och möjlighet för personer med funktionsnedsättning att rösta och att bli valda, bl.a. genom följande:*
  - i) *säkerställa att valprocedurer, anordningar och material är ändamålsenliga, tillgängliga och lätta att förstå och att använda,*

ii) skydda rätten för personer med funktionsnedsättning att rösta genom hemlig röstning i val och folkomröstningar utan hot, och att vara kandidater i val, att faktiskt inneha ämbeten samt att utföra alla offentliga funktioner på alla offentliga nivåer med underlättande av användning av stödjanke och ny teknik, där så är tillämpligt,  
iii) garantera att personer med funktionsnedsättning fritt kan uttrycka sin vilja som väljare och, i detta syfte, vid behov, på deras begäran, tillåta att de vid röstning får assisteras av en av dem fritt vald person, (Ds 2008:23)

Konventionen trädde i kraft i Sverige i januari 2009. (SÖ 2008: 26)

I enlighet med konventionen finns ett pågående arbete med att säkerställa möjligheten att rösta på lika villkor. I proposition 2013/14:37 står att läsa:

*Eftersom tillgängligheten till röstmottagningsställen – både vallokaler och röstningslokaler för förtidsröstningen – är av grundläggande betydelse för väljarnas möjlighet att utöva rösträtten, är det viktigt att de lokaler som inrättas för röstmottagningen anpassas så att alla väljare har lika tillgång till dem. Lokalernas utformning ska inte hindra väljare med nedsatt fysisk, psykisk, intellektuell eller sensorisk funktionsförmåga från att delta i val.*

## Ändring i vallagen gällande otillgängliga vallokaler

Vid allmänna val och folkomröstningar sker röstning på särskilda röstmottagningsställen och man kan välja att rösta antingen i sin vallokal på valdagen eller i särskilda röstningslokaler före och under valdagen (7 kap. 1 § vallagen). Ansvaret för att det finns lämpliga lokaler som kan användas som vallokaler vilar på varje kommun. Med lämpliga lokaler avses lokalisering, tillgänglighet och öppethållande på ett sådant sätt att väljarna har goda möjligheter att rösta (Vallagen).

Kommuner har tidigare haft möjlighet<sup>1</sup> att söka dispens hos länsstyrelsen för undantag från krav på tillgänglighet för röstmottagningsställen om de ansåg att det fanns särskilda skäl till att använda en lokal. Denna möjlighet till dispens togs bort i och med en ändring i vallagen som trädde i kraft den 28 januari 2014, vilket innebär att alla röstmottagningsställen från och med 2014 års val ska vara tillgängliga för alla.

## Arbete med tillgänglighet till vallokaler

I anslutning till förändringen i vallagen gav regeringen Myndigheten för delaktighet<sup>2</sup> i uppdrag att studera tillgängligheten vid de röstmottagningsställen som användes vid de allmänna valen 2014 och analysera effekterna av ändringarna i vallagen. Inom ramen för uppdraget har Myndigheten för delaktighet bland annat genomfört inventeringar av röstmottagningsställen, genomfört enkäter riktade till personer med

---

<sup>1</sup> Möjligheten att bevilja dispens vid särskilda skäl infördes genom 2005 års vallag.

<sup>2</sup> Tidigare Handisam.

funktionsnedsättning samt genomfört djupintervjuer med personer som jobbat på valkanslier.

Inventeringen av vallokaler vid Europaparlamentsvalet i maj 2014 visade på problem med dåligt placerade valsedlar, dåligt med utrymme bakom skärmarna samt att skyltar, symboler och texter var svåra att se. Den enkätundersökning som genomfördes vid de allmänna valen i september som riktades till personer med funktionsnedsättning bekräftar resultaten från inventeringen, men visar även på att det inför valen funnits brister i den information som gått ut från myndigheter och kommuner, från medier samt från partier. Resultaten från djupintervjuer med personer på valkanslier pekar på att det behövs mer kunskap om hur man ska arbeta för att öka möjligheten att rösta för personer med kognitiva funktionsnedsättningar, medan den fysiska tillgängligheten har varit lättare att arbeta med.

De slutsatser kring fortsatt arbete som dras i rapporten är fortsatt arbete med:

- lokalernas grundläggande tillgänglighet
- att öka kunskapen om tillgänglighet och enhetliga riktlinjer och standarder
- att förbättra valsedlarnas utformning
- utreda tekniska utvecklingsmöjligheter för att förenkla röstandet
- att öka tillgängligheten till information från myndigheter, kommuner och partier.<sup>3</sup>

## Ändringar i valsystem i kommande val

I några propositioner från de senaste åren finns förslag som ytterligare skulle kunna underlätta valdeltagandet för personer med funktionsnedsättning.

I en proposition om ökad effektivitet, säkerhet och tillgänglighet i valförfarandet (prop2013/14:124) läggs det fram ett antal förslag som ska förenkla deltagandet i val för personer med funktionsnedsättning. Ett förslag gäller möjlighet till röstning utanför ett röstmottagningsställe i de fall lokalen inte är tillgänglig för väljare med funktionsnedsättning – förutsatt att röstningen sker på ett säkert sätt. Ett annat förslag är ambulerande röstmottagare som ska underlätta för väljare som på grund av sjukdom, funktionsnedsättning eller ålder har svårt att ta sig till ett röstmottagningsställe.

I en annan proposition (prop2013/14:48), finns ett förslag om att tillåta partisymboler på valsedlarna för att underlätta för väljare som har svårt att tillgodogöra sig skrivet innehåll. Detta för att i så stor utsträckning som möjligt underlätta för väljare att rösta på det parti de har avsett att rösta på.

---

<sup>3</sup> Uppdraget slutredovisades den 15 december 2014. Slutsatserna redovisas i rapporten Val på lika villkor – en studie av tillgängligheten vid de allmänna valen 2014.

Riksdagen sa ja till båda dessa förslag och de nya reglerna gäller från den 1 januari 2015 och kommer att tillämpas för första gången vid ordinarie val 2018.

### 3 Funktionsnedsättning

Det finns i Sverige ingen standardiserad definition av gruppen personer med funktionsnedsättning. Gruppen består av individer som i varierande grad har olika typer av funktionsnedsättningar där det finns stor variation av typer av situationer som man blir hindrad. (Myndigheten för delaktighet, 2014a). Olika undersökningar använder sig av olika definitioner och olika metoder att mäta funktionsnedsättning.

I detta kapitel redovisas valdeltagandet i Europaparlamentsval och riksdagsval bland personer med funktionsnedsättning och övriga befolkningen. Redovisningen av 2014 års val görs utifrån SCB:s *undersökning av levnadsförhållanden (ULF/SILC)*. Valdeltagandet analyseras efter kön, ålder, födelseland samt familjetyp.<sup>4</sup>

Som ett komplement till analysen av 2014 års val redovisas uppgifter om valdeltagande bland personer med funktionsnedsättning och övriga befolkningen vid 2006 års riksdagsval och 2009 års Europaparlamentsval efter kön, ålder, utbildning och sysselsättning. Uppgifterna bygger på ett urval av personer som deltog i Arbetsförmedlingens *undersökning av situationen på arbetsmarknaden för personer med funktionsnedsättning*.<sup>5</sup> Till skillnad från ULF/SILC som inte har någon övre åldersgräns riktar sig denna undersökning till personer som är 16–64 år.

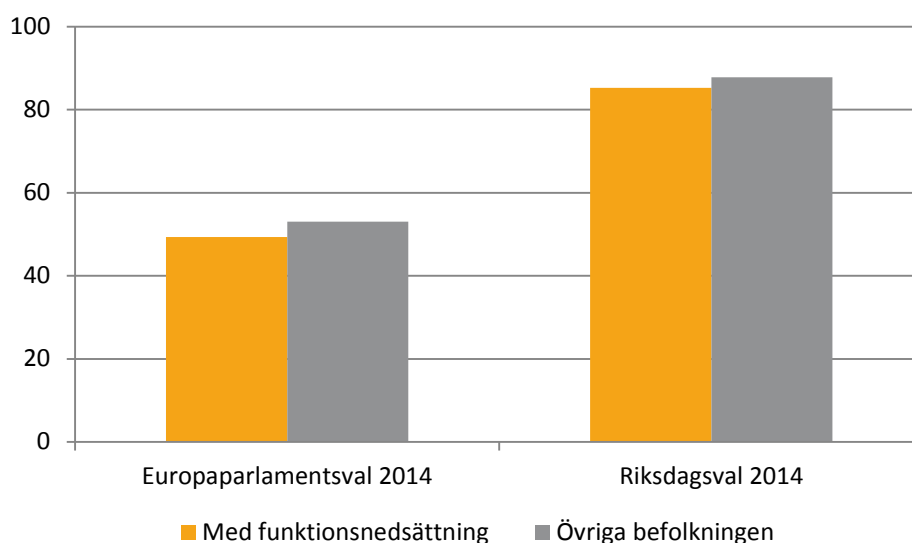
Med det sätt att mäta funktionsnedsättning som används här utifrån ULF/SILC har drygt 31 procent av Sveriges befolkning 18 år eller äldre någon form av funktionsnedsättning. Valdeltagandet var något lägre bland personer med funktionsnedsättning jämfört med övriga befolkningen vid såväl Europaparlamentsvalet som riksdagsvalet 2014. I Europaparlamentsvalet var valdeltagandet 49 procent bland dem med funktionsnedsättning jämfört med 53 procent i övriga befolkningen. Vid riksdagsvalet var motsvarande andelar 85 respektive 88 procent.

---

<sup>4</sup> I ULF/SILC inkluderas man i gruppen personer med funktionsnedsättning om man har åtminstone någon av följande funktionsnedsättningar: *nedsatt hörsel, nedsatt syn, nedsatt rörelseförmåga, svåra besvär av allergi, svåra besvär av astma eller svåra besvär av ångslan, oro, ångest m.m. samt hälsoproblem som i hög grad begränsar aktivitet*. I denna analys ingår samtliga dessa förutom den sista, det vill säga *hälsoproblem som i hög grad begränsar aktivitet* bland dem som räknas till gruppen personer med funktionsnedsättning. För mer information se *Fakta om statistiken*.

<sup>5</sup> I denna undersökning används en annan definition av funktionsnedsättning. I undersökningen inkluderas man i gruppen personer med funktionsnedsättning om man själv uppger sig tillhöra gruppen personer med funktionsnedsättning efter att ha fått följande definition uppläst: *Med funktionsnedsättning menas här att man kan ha nedsatt syn eller hörsel, ha tal- eller röstproblem, rörelsehinder, allergi eller någon form av psykisk funktionsnedsättning. Det kan också vara att man har diabetes, hjärtlungproblem, mag-tarmsjukdom, psoriasis, epilepsi, dyslexi eller något liknande*. För mer information se *Fakta om statistiken*.

**Diagram 3.1**  
**Valdeltagande i Europaparlamentsvalet och riksdagsvalet 2014 efter funktionsnedsättning. Procent**



Källa: Undersökning av levnadsförhållanden 2013

Denna bild bekräftas av analysen av valdeltagandet med den definition av funktionsnedsättning som används i *undersökningen av situationen på arbetsmarknaden bland personer med funktionsnedsättning*. Valdeltagandet var något lägre bland personer med funktionsnedsättning jämfört med övriga befolkningen i såväl riksdagsvalet 2006 som i Europaparlamentsvalet 2009. I riksdagsvalet 2006 var valdeltagandet omkring 83 procent bland dem med funktionsnedsättning jämfört med 86 procent bland övriga befolkningen – en skillnad på omkring tre procentenheter. I Europaparlamentsvalet 2009 var skillnaden i samma storleksordning – 42 procent bland personer med funktionsnedsättning jämfört med 47 procent i övriga befolkningen. Valdeltagandet var ännu lägre bland dem med en funktionsnedsättning som medför nedsatt arbetsförmåga. I riksdagsvalet var valdeltagandet i gruppen omkring 81 procent och i Europaparlamentsvalet omkring 41 procent.

## Kön

Sett till hela den röstberättigade befolkningen var valdeltagandet i riksdagsvalet högre bland kvinnor än bland män. Utifrån ULF/SILC kan man konstatera att valdeltagandet var lägre bland kvinnor med en funktionsnedsättning jämfört med övriga kvinnor i befolkningen. En sådan skillnad kan inte konstateras bland männen. Samma mönster kan konstateras vid Europaparlamentsvalet 2014.

Denna bild bekräftas delvis av analysen av valdeltagandet med en annan definition av funktionsnedsättning och delvis annan population. Studerar man valdeltagandet efter kön och funktionsnedsättning i åldrarna 18-64 år kan man konstatera att valdeltagandet var lägre bland personer med funktionsnedsättning jämfört med övriga befolkningen – här kan man se en



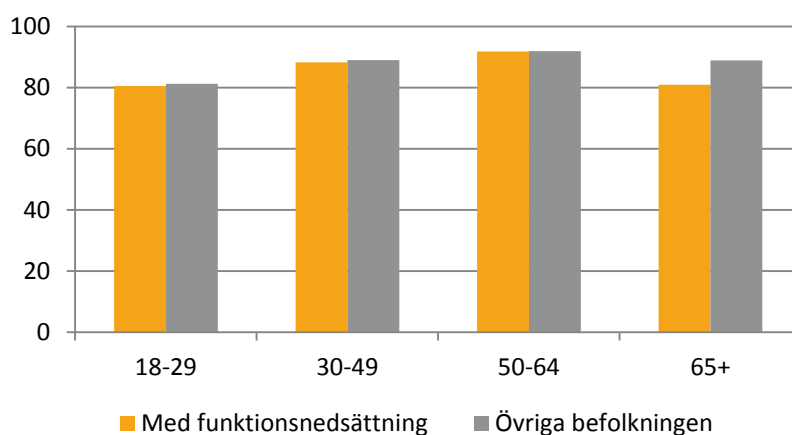
skillnad både bland kvinnor och bland män. Skillnaden noteras för både riksdagsvalet 2006 och Europaparlamentsvalet 2009.

## Ålder

Tidigare studier har visat att valdeltagandet är lägre bland de yngsta i valmanskåren. Dessa skillnader gäller oavsett om man har en funktionsnedsättning eller inte. Om man jämför valdeltagandet i riksdagsvalet 2014 utifrån ULF/SILC bland personer med funktionsnedsättning i olika åldrar med övriga befolkningen i samma ålder är det enbart i åldersgruppen 65 år och äldre som en skillnad i valdeltagande kan konstateras. I denna åldersgrupp var valdeltagandet bland personer med funktionsnedsättning 81 procent jämfört med 89 procent bland övriga i befolkningen. Se diagram 3.2 nedan.

**Diagram 3.2**

**Valdeltagande i riksdagsvalet 2014 efter funktionsnedsättning och ålder. Procent**



Källa: Undersökning av levnadsförhållanden 2013

Vid Europaparlamentsvalet 2014 kunde en skillnad i valdeltagande mellan personer med funktionsnedsättning och övriga befolkningen konstateras förutom bland de äldsta, 65 år och äldre, även bland dem i åldrarna 30–49 år.

Analysen utifrån *undersökningen av situationen på arbetsmarknaden bland personer med funktionsnedsättning* visar lite andra resultat. Här kan man konstatera att valdeltagandet vid riksdagsvalet 2006 var lägre bland personer med funktionsnedsättning jämfört med övriga i befolkningen, oavsett åldersgrupp. I Europaparlamentsvalet 2009 kunde det inte konstateras någon skillnad i valdeltagande mellan dessa grupper bland de yngsta, 18–29 år, men i övriga åldersgrupper (30–49 år och 50–64 år) var valdeltagandet lägre bland personer med funktionsnedsättning jämfört med övriga i befolkningen.

## Födelseland

Utifrån SCB:s valdeltagandeundersökningar har man kunnat se att valdeltagandet är högre bland inrikes födda jämfört med utrikes födda i

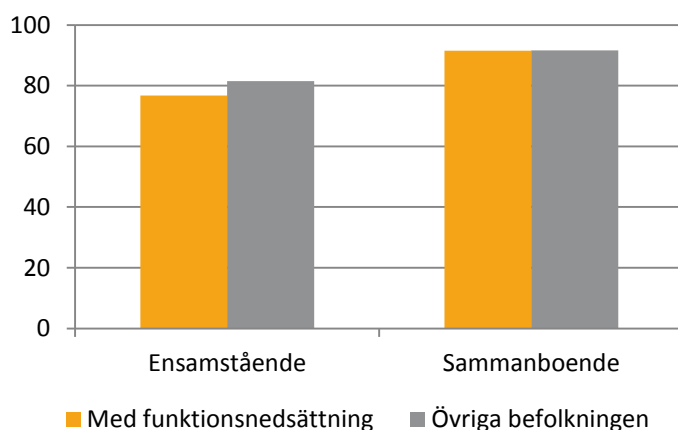
den röstberättigade befolkningen. Samma skillnad kan konstateras i gruppen personer med funktionsnedsättning vid såväl Europaparlamentsvalet som riksdagsvalet 2014. Inrikes födda personer med funktionsnedsättning röstade i lägre utsträckning än övriga befolkningen i såväl Europaparlamentsvalet som riksdagsvalet år 2014. En sådan skillnad kan inte konstateras bland utrikes födda personer vid dessa val.

## Familjetyp

Tidigare studier av valdeltagande har visat att ensamstående röstar i lägre grad än sammanboende, vilket även kan konstateras i denna studie utifrån ULF/SILC. Det gäller för såväl personer med funktionsnedsättning som övriga befolkningen. Bland ensamstående är valdeltagandet lägre bland personer med funktionsnedsättning jämfört med övriga i befolkningen, 77 procent jämfört med 82 procent. Valdeltagandet bland sammanboende är emellertid lika högt oavsett om man har funktionsnedsättning eller inte.

### Diagram 3.3

**Valdeltagande i riksdagsvalet 2014 efter funktionsnedsättning och familjetyp. Procent**



Källa: Undersökning av levnadsförhållanden 2013

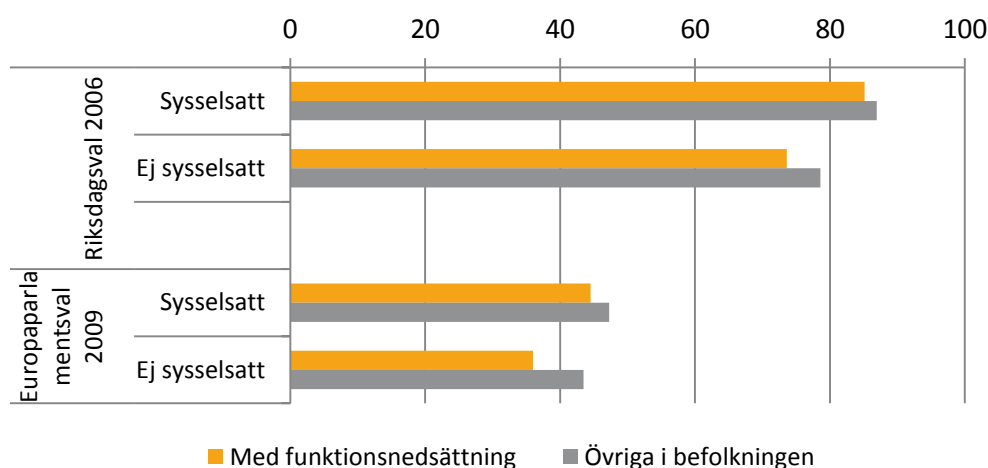
Dessa resultat kan även konstateras för 2014 års Europaparlamentsval. Bland ensamstående var valdeltagandet lägre bland personer med funktionsnedsättning jämfört med övriga i befolkningen, 40 procent jämfört med 46 procent, medan inga skillnader i valdeltagandet kunde konstateras bland sammanboende – personer med funktionsnedsättning röstade i lika hög grad som övriga befolkningen.

## Sysselsatta

Tidigare studier av valdeltagande har visat att valdeltagandet är högre bland de som är sysselsatta än de som inte är sysselsatta. Uppgifter om valdeltagande efter funktionsnedsättning och sysselsättning finns inte för 2014 års val, men utifrån analysen av valdeltagande från *undersökningen av situationen på arbetsmarknaden bland personer med funktionsnedsättning* kan man se att detta gäller såväl bland personer med funktionsnedsättning som i övriga befolkningen. Skillnaden i valdeltagande mellan personer med funktionsnedsättning och övriga befolkningen är tydligare bland de som inte är sysselsatta jämfört med de som är sysselsatta. Det gäller såväl riksdagsvalet 2006 som Europaparlamentsvalet 2009.

Diagram 3.4

**Valdeltagande i riksdagsvalet 2006 och Europaparlamentsvalet 2009 efter med/utan funktionsnedsättning och sysselsättning (18–64 år). Procent**



Källa: Undersökning av situationen på arbetsmarknaden för personer med funktionsnedsättning 2006 och 2008

## Sammanfattning

Inledningsvis i detta kapitel konstaterades det att gruppen personer med funktionsnedsättning består av individer med olika typer av funktionsnedsättningar samt att olika undersökningar använder sig av olika definitioner och olika metoder att mäta funktionsnedsättning. I stort kan man konstatera att de båda datakällorna som använts för att beskriva den sammantagna gruppen personer med funktionsnedsättning visar liknande skillnader i valdeltagande mellan personer med funktionsnedsättning jämfört med övriga befolkningen. Däremot visar de lite olika resultat när man studerar valdeltagandet efter kön och ålder vilket kan bero på mätmetod och urvalsstorlek, men även på population och valår. I nästa kapitel studeras valdeltagandet närmare efter typ av funktionsnedsättning.



## 4 Typ av funktionsnedsättning

I FN:s definition av funktionsnedsättning, enligt konventionen om rättigheter för personer med funktionsnedsättning, omfattas personer med varaktiga fysiska, psykiska, intellektuella eller sensoriska funktionsnedsättningar som i olika situationer och miljöer kan vara hindrade från att kunna delta i samhället på samma villkor som andra. I detta kapitel ligger fokus på att jämföra valdeltagandet bland personer med olika typer av funktionsnedsättningar med valdeltagandet bland personer som inte har dessa nedsättningar. Kapitlet är indelat i de två olika undersökningar som ingår i analysen.

### Undersökningen av levnadsförhållanden

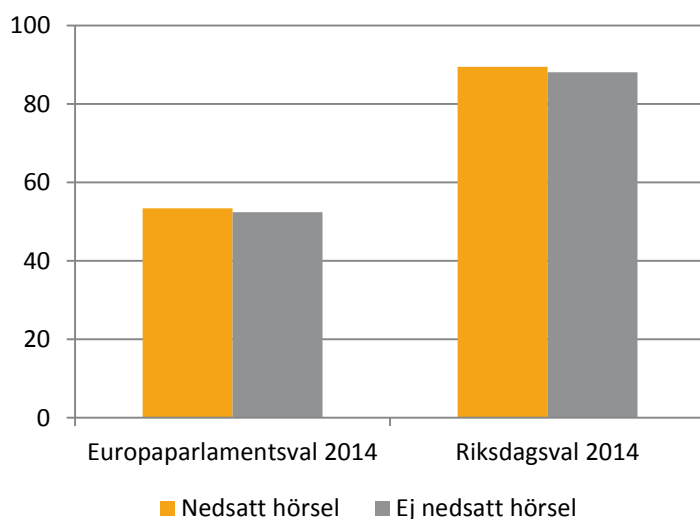
#### Nedsatt hörsel

Omkring 16 procent av Sveriges befolkning 16 år äldre hade nedsatt hörsel år 2012/13 enligt den definition som används i ULF/SILC. Till gruppen med nedsatt hörsel räknas dem som i undersökningen har uppgett att de har problem med att höra vad som sägs i samtal mellan flera personer, även om de använder hjälpmedel så som exempelvis hörapparat. Andelen med nedsatt hörsel är som lägst bland de yngsta och högst bland de allra äldsta.

Totalt sett finns inga större skillnader mellan personer med och utan nedsatt hörsel vad gäller i vilken utsträckning man deltog i 2014 års Europaparlaments- och riksdagsval.

#### Diagram 4.1

**Valdeltagande i Europaparlamentsvalet och riksdagsvalet 2014 efter med/utan nedsatt hörsel. Procent**



Källa: Undersökning av levnadsförhållanden 2013

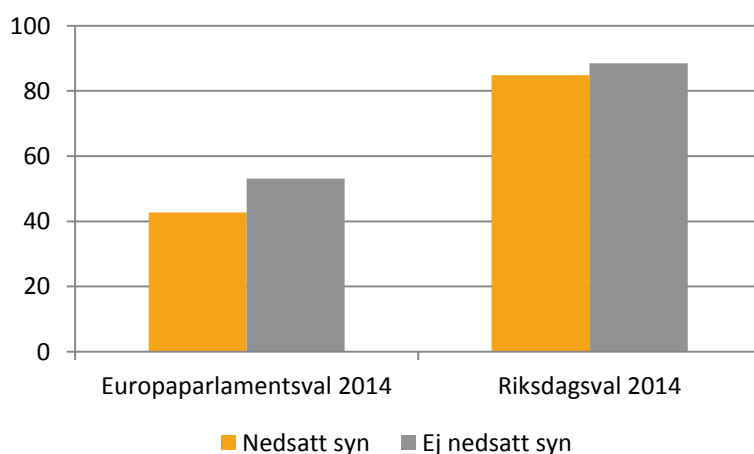
## Nedsatt syn

Omkring 5 procent av Sveriges befolkning 16 år och äldre har nedsatt syn enligt ULF/SILC år 2012/13. Till gruppen med synnedsättning räknas personer som har problem att se även med eventuella glasögon eller linser. Precis som med hörselnedsättning är synnedsättning vanligast bland de allra äldsta i befolkningen.

Ser man till valdeltagandet finns en skillnad mellan personer med och utan synnedsättning, där personer med nedsatt syn röstar i mindre utsträckning. Skillnaden i valdeltagande går att notera både i valet till Europaparlamentet och i riksdagsvalet 2014. Vid riksdagsvalet var det 85 procent av röstberättigade personer med synnedsättning som gick och röstade jämfört med 88 procent av dem som inte hade någon synnedsättning. Motsvarande andelar vid Europaparlamentsvalet var 43 procent jämfört med 53 procent.

### Diagram 4.2

**Valdeltagande i Europaparlamentsvalet och riksdagsvalet 2014 efter med/utan nedsatt syn. Procent**



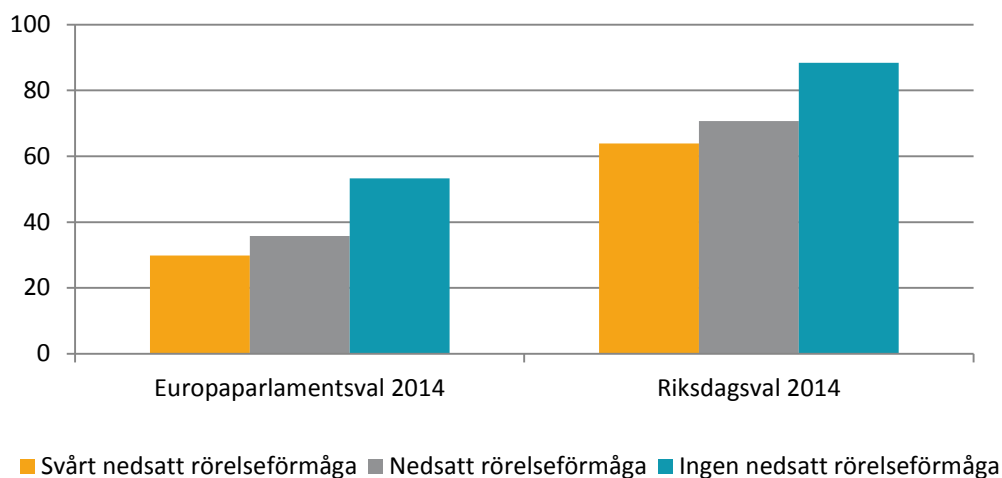
Källa: Undersökning av levnadsförhållanden 2013

## Nedsatt rörelseförmåga

År 2012/13 var det omkring 7 procent av befolkningen 16 år och äldre som enligt ULF/SILC hade nedsatt rörelseförmåga. Personer räknas som att de har nedsatt rörelseförmåga om de inte kan springa en kortare sträcka samt har problem med att obehindrat kliva av/på en buss eller ta en kortare promenad i rask takt. Omkring 4 procent bedöms ha svår nedsatt rörelseförmåga då de behöver hjälp av någon annan person eller något hjälpmedel (t.ex. rullstol eller käpp) för att kunna förflytta sig. Andelen med nedsatt och svårt nedsatt rörelseförmåga är relativt låg i befolkningen under 60 år. Bland personer som är 85 år och äldre har nära hälften svårt nedsatt rörelseförmåga.

Ser man till valdeltagandet kan man se att personer med nedsatt rörelseförmåga har lägre valdeltagande vid såväl Europaparlamentsval som riksdagsval år 2014. Lägst var valdeltagandet bland dem med svårt nedsatt rörelseförmåga, 64 procent i riksdagsvalet och 30 procent i Europaparlamentsvalet.

**Diagram 4.3**  
**Valdeltagande i Europaparlamentsvalet och riksdagsvalet 2014 efter rörelseförmåga. Procent**



Källa: Undersökning av levnadsförhållanden 2013

Man skulle kunna tänka sig att ålderssammansättningen kan spela roll här, men skillnaden i valdeltagande mellan personer med och utan nedsatt rörelseförmåga kvarstår även om man enbart tittar på de som är 18-64 år.

### Astma och allergi

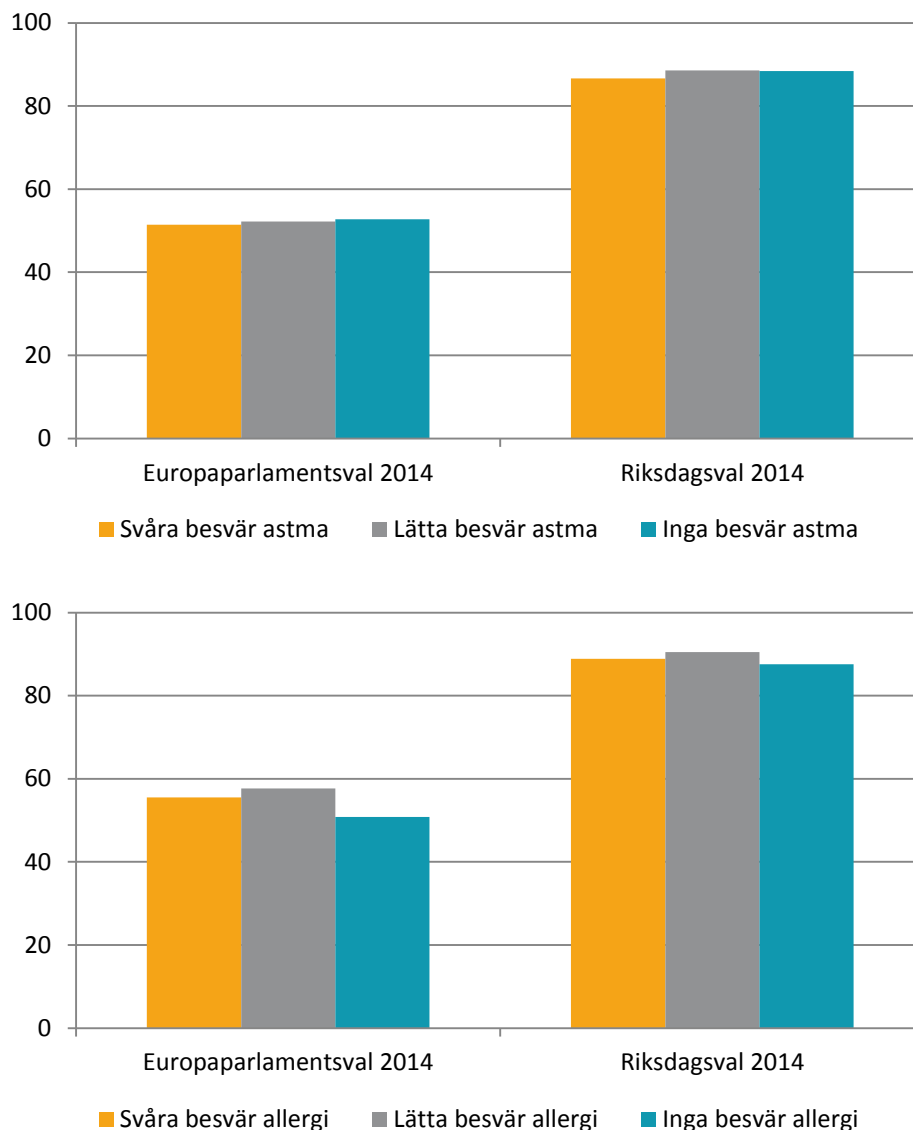
I ULF/SILC ställs även frågor om förekomst och graden av besvär av astma och allergi. Resultaten visar att besvär av astma inte verkar ha haft någon större inverkan på i vilken utsträckning man utnyttjat sin rätt att rösta i 2014 års val. I både Europaparlamentsvalet och riksdagsvalet är andelen röstande lika hög bland dem med lätta och svåra besvär av astma som bland dem helt utan besvär.

Vidare visar resultaten att de som lider av lätta besvär av allergi röstar i högre utsträckning än dem utan besvär. Det gällde för både Europaparlamentsvalet i maj och riksdagsvalet i september.



**Diagram 4.4 a-b**

**Valdeltagande i Europaparlamentsvalet och riksdagsvalet 2014 efter besvär av astma och allergi. Procent**

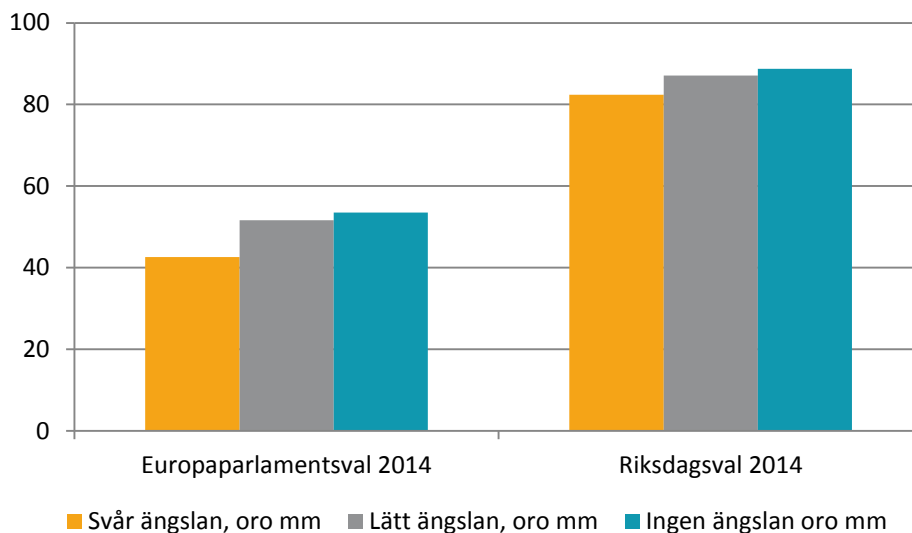


Källa: Undersökning av levnadsförhållanden 2013

### Ängslan, oro, ångest

I Sverige hade nära 19 procent av befolkningen besvär av ängslan, oro eller ångest, varav omkring 5 procent hade svåra besvär, enligt ULF/SILC år 2012/2013.

Analyser av valdeltagandet bland personer som har denna typ av besvär visar att valdeltagandet är lägst bland dem som har svåra besvär och högst bland dem helt utan besvär. Valdeltagandet bland personer med svåra besvär var i riksdagsvalet 82 procent jämfört med 89 procent bland dem utan några besvär. Motsvarande andelar i Europaparlamentsvalet var 43 procent jämfört med 54 procent.

**Diagram 4.5****Valdeltagande i Europaparlamentsvalet och riksdagsvalet 2014 efter besvär av ängslan, oro eller ångest. Procent**

Källa: Undersökning av levnadsförhållanden 2013

## Undersökningen av situationen på arbetsmarknaden för personer med funktionsnedsättning

Även undersökningen av situationen på arbetsmarknaden för personer med funktionsnedsättning visar att valdeltagandet skiljer sig åt hos personer med olika typ av funktionsnedsättning. Lägst är valdeltagandet bland personer med utvecklingsstörning. I riksdagsvalet 2006 var valdeltagandet i denna grupp 43 procent, vilket var ungefär hälften så högt som valdeltagandet hos övriga i befolkningen.

I 2006 års riksdagsval var valdeltagandet jämfört med övriga i befolkningen även statistiskt säkerställt lägre bland personer med astma, dyslexi, dövhet, hjärt- och kärlsjukdom, lungsjukdom, psykisk funktionsnedsättning, rörelsenedsättning, stamning, språk, talsvårigheter samt personer med synnedsättning/blindhet. Omvänt var valdeltagandet högre bland personer med diabetes och hörselskada.

**Tabell 4.1**  
**Valdeltagande i riksdagsvalet 2006 efter typ av funktionsnedsättning**  
**(18–64 år). Procent**

Typ av funktionsnedsättning	Valdeltagande		Andel i befolkningen som har denna funktionsnedsättning	
	Andel	Felmarginal	Andel	Felmarginal
Astma	82,5*	± 1,1	3,2	± 0,2
Diabetes	88,9**	± 1,5	1,3	± 0,1
Dyslexi	80,9*	± 2,4	0,9	± 0,1
Dövhet	80,1*	± 4,1	0,3	± 0,1
Epilepsi	82,0	± 5,1	0,2	± 0,0
Hjärt-/kärlsjukdom	80,4*	± 2,5	0,8	± 0,1
Hörselskada	88,4**	± 1,4	1,4	± 0,1
Mag-/tarmsjukdom	83,9	± 2,1	0,9	± 0,1
Lungsjukdom	79,7*	± 4,6	0,3	± 0,1
Psoriasis	84,2	± 2,0	0,9	± 0,1
Psykisk funktionsnedsättning	77,0*	± 2,3	1,5	± 0,1
Utvecklingsstörning	43,5*	± 10,4	0,1	± 0,0
Rörelsenedsättning	81,6*	± 1,0	5,0	± 0,2
Stamning, språk, tal	72,6*	± 7,4	0,1	± 0,0
Synnedsättning/blindhet	82,1*	± 2,1	1,0	± 0,1
<b>Någon funktionsnedsättning</b>	<b>82,5</b>	<b>± 0,5</b>	<b>15,7</b>	<b>± 0,4</b>
<b>Övriga i befolkningen</b>	<b>85,7</b>	<b>± 0,2</b>	<b>84,3</b>	<b>± 0,4</b>

\*Statistiskt säkerställt lägre valdeltagande jämfört med övriga i befolkningen

\*\*Statistiskt säkerställt högre valdeltagande jämfört med övriga i befolkningen

I 2009 års Europaparlamentsval kan valdeltagandet konstateras vara statistiskt säkerställt lägre jämfört med övriga i befolkningen bland personer med epilepsi, mag- och tarmsjukdom, psoriasis, psykisk funktionsnedsättning och personer med rörelsenedsättning.

Tabell 4.2

Valdeltagande i Europaparlamentsvalet 2009 efter typ av funktionsnedsättning (18–64 år). Procent

Typ av funktionsnedsättning	Valdeltagande		Andel i befolkningen som har denna funktionsnedsättning	
	Andel	felmarginal	Andel	Felmarginal
Astma	45,5	± 2,6	2,6	± 0,2
Diabetes	44,2	± 3,8	1,1	± 0,1
Dyslexi	45,0	± 4,3	0,9	± 0,1
Dövhet	46,7	± 6,4	0,4	± 0,1
Epilepsi	36,9*	± 8,1	0,3	± 0,1
Hjärt-/kärlsjukdom	42,9	± 5,3	0,9	± 0,1
Hörselskada	50,0	± 3,8	1,3	± 0,1
Mag-/tarmsjukdom	37,5*	± 4,6	0,8	± 0,1
Lungsjukdom	38,7	± 9,4	0,2	± 0,0
Psoriasis	38,4*	± 5,3	0,7	± 0,1
Psykisk funktionsnedsättning	40,0*	± 3,8	1,4	± 0,1
Utvecklingsstörning	..	..	..	..
Rörelsenedsättning	39,3*	± 2,1	4,7	± 0,2
Stamning, språk, tal	..	..	..	..
Synnedsättning/blindhet	46,7	± 4,6	0,9	± 0,1
<b>Med funktionsnedsättning</b>	<b>42,4</b>	<b>± 1,1</b>	<b>15,5</b>	<b>± 0,4</b>
<b>Övriga i befolkningen</b>	<b>46,7</b>	<b>± 0,4</b>	<b>84,5</b>	<b>± 0,4</b>

\*Statistiskt säkerställt lägre valdeltagande jämfört med övriga i befolkningen

\*\*Statistiskt säkerställt högre valdeltagande jämfört med övriga i befolkningen

.. Uppgiften är för osäker att redovisa på grund av för få svarande med denna typ av funktionsnedsättning

## Sammanfattning

Resultaten från analysen efter typ av funktionsnedsättning visar att personer med funktionsnedsättning verkar vara olika hindrade till att delta i val beroende på vilken typ av funktionsnedsättning man har. Utifrån ULF/SILC kan man se att det främst är personer med synnedsättning, nedsatt rörelseförmåga samt besvär av oro, ångest och ångslan som deltar i lägre grad än dem utan dessa nedsättningar eller besvär. Undersökningen av situationen på arbetsmarknaden bland personer med funktionsnedsättning bekräftar resultaten – personer med psykisk funktionsnedsättning, synnedsättning/blindhet samt rörelsenedsättning deltog i lägre utsträckning. Men undersökningen visar även ett lägre valdeltagande bland personer med utvecklingsstörning, dyslexi, stamning-, språk- eller talsvårigheter, dövhet, samt vissa typer av sjukdomar (epilepsi, psoriasis, hjärt- och kärl-, lung- och mag- och tarmsjukdom).



## 5 Annan politisk aktivitet

Valdeltagande i allmänna val anses vara det främsta och mest jämlika medlet för politiskt deltagande och påverkan, men det finns även andra sätt att påverka. Man kan exempelvis påverka genom att vara medlem i politiskt parti eller fackförbund/företagarorganisation. Frågor om politiska resurser ingår också i Undersökningarna av levnadsförhållanden (ULF/SILC).<sup>6</sup>

### Medlem i politiskt parti

Ett sätt att påverka är att vara medlem i ett politiskt parti. Uppgifter från ULF/SILC visar att en större andel personer med funktionsnedsättning är medlem i ett parti.<sup>7</sup> än övriga befolkningen. Ser man till olika typer av funktionsnedsättningar framgår det att personer med nedsatt syn och hörsel i högre grad är partimedlem jämfört med övriga befolkningen. Studerar man istället gruppen som uppgett sig vara aktiv medlem i något politiskt parti går det inte att konstatera några skillnader mellan personer med funktionsnedsättning och övriga befolkningen.

**Tabell 5.1**

**Medlem i politiskt parti efter typ av funktionsnedsättning. ULF/SILC 2008-11**  
Procent

	Personer med funktionsnedsättning						Övriga i befolkningen
	Totalt	Nedsatt syn	Nedsatt hörsel	Hög grad nedsatt rörelseförmåga	Svåra besvär av astma /allergi	Svåra besvär av ängslan och ångest	
<b>Samtliga</b>	<b>6,3±0,5</b>	6,9±1,5	7,7±0,7	5,2±1,3	4,8±1,3	3,6±1,0	<b>4,8±0,3</b>
<b>Män</b>	<b>7,9±0,8</b>	8,9±2,9	9,4±1,1	7,0±2,3	6,9±2,7	5,1±2,2	<b>5,5±0,5</b>
<b>Kvinnor</b>	<b>4,8±0,6</b>	5,5±1,6	5,6±0,9	4,2±1,5	3,5±1,4	2,7±1,1	<b>4,0±0,4</b>

Det går inte att visa några skillnader mellan personer med funktionsnedsättning och övriga i befolkningen i vilken utsträckning man varit på möte med politiskt parti. Om man studerar resultaten efter typ av funktionsnedsättning kan man se att personer med nedsatt rörelseförmåga

<sup>6</sup> Uppgifterna har tagits fram inom ramen för ett regeringsuppdrag som SCB haft och en rad uppgifter om det politiska deltagandet bland personer med funktionsnedsättning finns publicerade på <http://www.scb.se/ulf>. I detta kapitel redovisas några av dessa resultat.

<sup>7</sup> Resultaten avser sammanvägda resultat från undersökningarna åren 2008-2011. Anledningen till att samtliga år används är för att få bättre precision i skattningarna.

i lägre utsträckning uppgett sig ha varit på möte med politiskt parti jämfört med övriga befolkningen.

## Medlem i fackförbund eller företagareorganisation

Ett annat sätt att påverka sin situation är att vara med i ett fackförbund eller i någon företagareorganisation. Uppgifter från ULF/SILC visar att en större andel personer med funktionsnedsättning är medlem i fackförbund eller företagareorganisation jämfört med övriga befolkningen. Ser man till olika typer av funktionsnedsättningar framgår det att personer med nedsatt hörsel i högre grad är medlem jämfört med övriga befolkningen. Studerar man istället gruppen som uppgett sig vara aktiv medlem går det inte att konstatera några skillnader mellan gruppen personer med funktionsnedsättning och övriga befolkningen.

**Tabell 5.2**

**Medlem i fackförbund eller företagareorganisation efter typ av funktionsnedsättning. Anställda 16-64 år. ULF/SILC 2008-2011. Procent**

	Personer med funktionsnedsättning						Övriga i befolkningen
	Totalt	Nedsatt syn	Nedsatt hörsel	Hög grad nedsatt rörelseför måga	Svåra besvär av astma /allergi	Svåra besvär av ängslan och ångest	
<b>Samtliga</b>	<b>74,4±1,7</b>	73,7±6,1	77,9±2,2	..	67,9±4,5	65,3±5,0	<b>70,1±0,9</b>
<b>Män</b>	<b>73,0±2,6</b>	..	76,5±3,0	..	66,3±7,0	61,7±9,5	<b>67,6±1,4</b>
<b>Kvinnor</b>	<b>75,7±2,3</b>	76,7±7,4	79,7±3,0	..	69,2±5,7	67,0±5,7	<b>72,6±1,3</b>

När det gäller i vilken utsträckning man varit på möte med ett fackförbund, finns ingen skillnad mellan dem med funktionsnedsättning och övriga befolkningen. Om man däremot studerar resultaten efter typ av funktionsnedsättning kan man notera att personer nedsatt hörsel i högre grad än övriga i befolkningen varit på ett möte. Det omvända gäller för personer med svåra besvär av ängslan, oro och ångest, som i lägre grad uppgett sig ha varit på möte med fackförbund.

## Slutsatser

Rösträtten är den mest grundläggande demokratiska rättighet som vi har – rösträtten är grunden i en demokrati. Möjligheten att rösta och på andra sätt delta i det politiska livet betonas i såväl den nationella handlingsplanen för handikappolitiken som i FN:s konvention om rättigheter för personer med funktionsnedsättning. I den nationella handlingsplanen nämns även vikten av att de vallokaler som används på valdagen ska vara tillgängliga för alla som vill rösta. (prop1999/2000:79)

Valdeltagande bland personer med funktionsnedsättning har inte studerats tidigare i Sverige. Denna studie utgör den första i sitt slag. Eftersom det saknas en standardiserad definition av personer med funktionsnedsättning i Sverige och olika undersökningar mäter funktionsnedsättning på olika sätt har denna studie tagit en explorativ form. Dels för att studera om olika sätt att mäta funktionsnedsättning och valdeltagande ger olika resultat, dels för att komplettera varandra.

Med den definition av funktionsnedsättning som används i *undersökningen av levnadsförhållanden (ULF/SILC)* visar att andelen röstande i 2014 års Europaparlamentsval och riksdagsval skiljer sig åt mellan personer med funktionsnedsättning och övriga befolkningen. Valdeltagandet i båda dessa val var något lägre bland personer med funktionsnedsättning. Skillnaderna är inte så stora på totalnivå, men analyser av valdeltagandet i olika befolkningsgrupper visar större skillnader i valdeltagande mellan personer med funktionsnedsättning och övriga i befolkningen bland personer som är 65 år och äldre jämfört med de som är 18–64 år. Man kan även notera ett lägre valdeltagande bland personer med funktionsnedsättning jämfört med övriga i befolkningen bland ensamstående, men inte bland dem som är sammanboende. Gruppen personer med funktionsnedsättning är heterogen och studerar man valdeltagandet efter typ av funktionsnedsättning kan man se att det framförallt är personer med nedsatt rörelseförmåga, med besvär av oro och ångest och med synnedsättning som röstar i lägre grad än personer utan dessa besvär eller nedsättningar. Det går däremot inte att konstatera några skillnader i valdeltagande mellan personer med eller utan hörselnedsättning eller astma.

En komplett analys av valdeltagandet i riksdagsvalet 2006 och Europaparlamentsvalet 2009 utifrån *undersökningen av situationen på arbetsmarknaden bland personer med funktionsnedsättning* bekräftar bilden av ett lägre valdeltagande bland personer med funktionsnedsättning jämfört med övriga befolkningen. Här kan man även se att skillnaden mellan personer med funktionsnedsättning och övriga är större bland personer som inte är sysselsatta jämfört med sysselsatta.

Denna analys av valdeltagande bland personer med funktionsnedsättning begränsar sig till handlingen att rösta eller inte, men kan inte uttala sig om erfarenheten av valhandlingen. Det vill säga, dessa studier av valdeltagandet kan enbart konstatera att en röst är avlagd eller inte, men inget om eventuella hinder som personer kan ha stött på i vallokalerna vid själva röstningen. Den studie av tillgänglighet som genomfördes av



Myndigheten för delaktighet i anslutning till de allmänna valen 2014 vittnar om att personer med funktionsnedsättning hade en begränsad möjlighet till röstning på lika villkor. En begränsning som ser olika ut för personer med olika funktionsnedsättningar, men som exempelvis kan bero på tillgängligheten till vallokaler, placeringen av valsedlarna i vallokal samt möjligheten till valhemlighet på grund beroende av andra personers hjälp vid själva röstningen.

## Fakta om statistiken

I detta kapitel beskrivs de olika datamaterial som använts för att genomföra analyserna som presenteras i denna rapport. Mer detaljerad information om undersökningarna finns på SCB:s webbplats.

### Uppgifter om valdeltagande

I samband med val till riksdagen, kommun- och landstingsfullmäktige undersöker SCB valdeltagandet i olika befolkningsgrupper med särskilda valdeltagandeundersökningar. Sådana undersökningar har genomförts vid samtliga allmänna val sedan rösträttsreformen år 1909. Även vid folkomröstningarna 1980, 1994 och 2003, liksom vid Europaparlamentsvalen sedan 1995 har valdeltagandeundersökningar genomförts.

Uppgifter om valdeltagande samlas in genom att SCB skickar underlag i form av listor på urvalspersoner till länsstyrelserna som sedan går igenom de avprickade röstlängderna och markerar om personen röstat eller inte. Förutom deltagande i val/valen inhämtas information om urvalspersonen deltog via poströst/förtidsröst. De uppgifter om valdeltagande som redovisas baseras följaktligen inte på svar från enskilda i intervju- eller enkätundersökningar utan kan betraktas som faktiskt valdeltagande.

För att allsidigt beskriva valdeltagandet bland svenska medborgare folkbokförda i Sverige används dels Arbetskraftsundersökningens urval i åldersgruppen 18-74, dels ett kompletterande urval bestående av äldre personer. Även andra urval kan av olika orsaker ingå i det urval som skickas ut till länsstyrelserna för att valdeltagandekontrolleras. Undersökningarna av levnadsförhållanden är en sådan undersökning.

Mer om valdeltagandeundersökningen finns på SCB:s webbplats, [www.scb.se/me0105](http://www.scb.se/me0105).

### Undersökningarna av levnadsförhållanden (ULF/SILC)

Statistiska centralbyråns undersökningar av levnadsförhållanden (ULF) har genomförts årligen sedan 1975. ULF omfattar välfärdsområdena arbetsmiljö, boende, hälsa, ekonomiska resurser, fritid, materiella tillgångar, medborgerliga aktiviteter, sociala relationer, trygghet och säkerhet, sysselsättning och utbildning.

EU-SILC<sup>8</sup> är en statistisk undersökning som genomförs årligen i alla EU-länder samt ytterligare några europeiska länder. Undersökningen gör det möjligt att jämföra uppgifter om inkomst, fattigdom, social utestängning, boende, arbete, utbildning och hälsa på både hushålls- och individnivå mellan olika länder.

---

<sup>8</sup> EU-SILC är en förkortning och står för *European Statistics on Income and Living Conditions*

Sedan år 2008 är ULF och EU-SILC integrerade i den undersökning som kallas ULF/SILC. Undersökningarna genomförs som telefonintervjuer med ett slumpmässigt urval av befolkningen som är 16 år och äldre utan övre åldersgräns.

I ULF/SILC inkluderas man i gruppen personer med funktionsnedsättning om man har åtminstone en av nedan listade funktionsnedsättningar:

- nedsatt hörsel
- nedsatt syn
- nedsatt rörelseförmåga
- svåra besvär av astma
- svåra besvär av allergi
- svåra besvär av ängslan, oro, ångest m.m.
- hälsoproblem som i hög grad begränsar aktivitet

I analysen av valdeltagande efter funktionsnedsättning ingår dock inte de med hälsoproblem som i hög grad begränsar aktivitet.

Personer som enligt undersökningen definieras ha **nedsatt syn** är de som svarat ja på frågan: *"Har du problem med att se och urskilja vanlig text i dagstidning – även om du använder glasögon eller linser?"*

Personer som enligt undersökningen definieras ha **nedsatt hörsel** är de som svarat ja på frågan: *"Har du problem med att höra vad som sägs i samtal mellan flera personer?"*

Personer som enligt undersökningen definieras ha **nedsatt rörelseförmåga** är de som svarat nej på frågan *"Kan du springa en kortare sträcka, säg 100 meter, om du har bråttom?"* samt nej på minst en av frågorna *"Kan du stiga på (och av) en buss obehindrat?"* och *"Kan du ta en kortare promenad på cirka 5 minuter i någorlunda rask takt?"*

Personer som enligt undersökningen definieras ha **svåra besvär av astma eller allergi** har svarat ja på frågan *"Har du astma eller allergi?"* och svarat svåra besvär på följlfrågan *"Är det svåra eller lätta besvär?"*.

Personer som enligt undersökningen definieras ha **svåra besvär av ängslan, oro, ångest** har svarat ja på frågan *"Har du besvär av ängslan, oro eller ångest?"* och svarat svåra besvär på följlfrågan *"Är det svåra eller lätta besvär?"*.

Andelen i befolkningen 16 år och äldre som enligt denna definition klassats till gruppen med funktionsnedsättning var år 2008-11 cirka 32 procent.

Den analys av valdeltagande som görs i denna studie använder sig av det estimationsförfarande som görs inom ramen för ULF/SILC med ett tillägg av hjälpinformation om skattande antal röstande och ej röstande utifrån valdeltagandeundersökningen 2014.

Mer information om valdeltagandeundersökningen för riksdagsvalet finns på [www.scb.se/ME0105](http://www.scb.se/ME0105)

Mer information om valdeltagandeundersökningen för Europaparlamentsvalet finns på [www.scb.se/ME0110](http://www.scb.se/ME0110)

Mer information om Undersökningarna av levnadsförhållanden finns på [www.scb.se/LE0101](http://www.scb.se/LE0101)

## Undersökningen av situationen på arbetsmarknaden för personer med funktionsnedsättning

SCB genomför Situationen på arbetsmarknaden för personer med funktionsnedsättning på uppdrag av Arbetsförmedlingen. Undersökningen syftar till att beskriva situationen på arbetsmarknaden för personer med funktionsnedsättning. De analyser som har genomförts i denna studie baseras på data från 2006 och 2008 års undersökningar som båda genomfördes under det fjärde kvartalet som en tilläggsundersökning till ett delurval av Arbetskraftsundersökningens (AKU) urval. Undersökningarna genomförs som telefonintervjuer med ett slumpmässigt urval av individer i åldrarna 16–64 år som är folkbokförda i Sverige.

De analyser som har genomförts baseras på urval från undersökningarna år 2006 och 2008 som valdeltagandekontrollerades vid allmänna valen 2006 respektive Europaparlamentsvalet 2009. I tabellen nedan redovisas urvalsstorlekarna för de olika mättidpunkterna och valtillfällena.

### Översikt av urval och urvalsstorlekar

Undersökningsomgång	Antal personer
Antal valdeltagandekontrollerade urvalspersoner från 2006 års undersökning vid allmänna valen 2006	31 370
Antal valdeltagandekontrollerade urvalspersoner från 2008 års undersökning vid Europaparlamentsvalet 2009	17 353

I denna undersökning inkluderas man i gruppen personer med funktionsnedsättning om man själv uppger sig tillhöra gruppen personer med funktionsnedsättning efter att ha fått en definition uppläst: *Med funktionsnedsättning menas här att man kan ha nedsatt syn eller hörsel, ha tal- eller röstproblem, rörelsehinder, allergi eller någon form av psykisk funktionsnedsättning. Det kan också vara att man har diabetes, hjärtlungproblem, mag-tarmsjukdom, psoriasis, epilepsi, dyslexi eller något liknande*

Definitionen av funktionsnedsättning utgår från FN:s definition.

Andelen i befolkningen 16–64 som enligt denna definition räknats till gruppen med funktionsnedsättning låg 2006 och 2008 på omkring 16 procent.

De variabler kring funktionsnedsättningar som omfattas av undersökningen är:

- om man tillhör gruppen med funktionsnedsättning
- vilket/vilka funktionsnedsättningar man har och om man har flera, vilken som är det huvudsakliga

– om funktionsnedsättningen medför nedsatt arbetsförmåga.

Typer av funktionsnedsättning som täcks i undersökningen är; Astma/allergier eller annan överkänslighet; Damp/adhd/asperger; Diabetes; Dyslexi; Dövhet; Epilepsi; Hjärt-/kärlsjukdom; Hörselskada; Mag- och tarmsjukdom; Lungsjukdom; Psoriasis; Psykisk funktionsnedsättning; Utvecklingsstörning; Rörelsehinder; Stämning, språk-, tal- eller röststörning; Synnedsättning/blindhet.

Den fråga som ligger till grund för klassningen av nedsatt/ej nedsatt arbetsförmåga bygger på svar på frågan "*Bedömer du att din/dina funktionsnedsättning/ar medför att din arbetsförmåga är nedsatt*". På denna fråga kan man svara *Ja, mycket, Ja delvis* eller *Nej*. Gruppen med nedsatt arbetsförmåga bildas av dem som svarat antingen *Ja, mycket* eller *Ja delvis*.

Den analys av valdeltagande som görs i denna studie använder sig av det estimationsförfarande som görs inom ramen för valdeltagandeundersökningen.

Mer information om valdeltagandeundersökningen för riksdagsvalet finns på [www.scb.se/ME0105](http://www.scb.se/ME0105)

Mer information om valdeltagandeundersökningen för Europaparlamentsvalet finns på [www.scb.se/ME0110](http://www.scb.se/ME0110)

Mer information om Undersökningen av situationen på arbetsmarknaden för personer med funktionsnedsättning finns på [www.scb.se/AM0503](http://www.scb.se/AM0503)

## Referenser

Ds 2008:23. FN:s konvention om rättigheter för personer med funktionsnedsättning.

Regeringens proposition 1999/2000:79 Från patient till medborgare – en nationell handlingsplan för handikappolitiken

Regeringens proposition 2013/14:48. Proportionell fördelning av mandat och förhandsanmälan av partier i val

Regeringens proposition 2013/14:124. Ökad effektivitet, säkerhet och tillgänglighet i valförfarandet.

SCB, Valdeltagandeundersökningen år 2006, 2009 och 2014

SCB, Undersökningarna av levnadsförhållanden år 2008, 2009, 2010, 2011, 2012 och 2013

SCB, undersökningen av förutsättningar i arbetslivet för personer med funktionsnedsättning år 2006 och 2008

Myndigheten för delaktighet. 2014a. *Hur är läget 2014? Sundbyberg*, Myndigheten för delaktighet

Myndigheten för delaktighet. 2014b. *Val på lika villkor? – En studie av tillgängligheten vid de allmänna valen 2014. Sundbyberg*, Myndigheten för delaktighet

Vallag (2005:837)

Sveriges Internationella överenskommelser - Nr 26 *Konvention om rättigheter för personer med funktionsnedsättning och fakultativt protokoll till konventionen om rättigheter för personer med funktionsnedsättning New York den 13 december 2006*



# Tabellbilaga

I den här bilagan redovisas underlag till de diagram som finns med i rapporten. Tabellerna innehåller såväl skattning av andelen röstande som felmarginaler för skattningarna. Tabellbilagan är uppdelad efter valtyp och valår.

## Europaparlamentsvalet 2014

Tabell E2014:1

Valdeltagande i Europaparlamentsvalet 2014 i befolkningen 18 år och äldre efter funktionsnedsättning och kön.

	Med funktionsnedsättning		Övriga befolkningen	
	Andel	Fel-marginal	Andel	Fel-marginal
<b>Man</b>	51,5	±1,7	51,4	±1,0
<b>Kvinna</b>	47,3	±1,5	54,7	±1,0

Källa: Undersökningen av levnadsförhållanden 2013

Tabell E2014:2

Valdeltagande i Europaparlamentsvalet 2014 i befolkningen 18 år och äldre efter funktionsnedsättning och ålder.

	Med funktionsnedsättning		Övriga befolkningen	
	Andel	Fel-marginal	Andel	Fel-marginal
<b>18–29 år</b>	47,4	±3,8	45,9	±1,7
<b>30–49 år</b>	45,8	±2,7	52,6	±1,3
<b>50–64 år</b>	57,1	±2,7	55,4	±1,7
<b>18–29 år</b>	47,3	±1,4	59,1	±1,4

Källa: Undersökningen av levnadsförhållanden 2013

Tabell E2014:3

Valdeltagande i Europaparlamentsvalet 2014 i befolkningen 18 år och äldre efter funktionsnedsättning och födelseland.

	Med funktionsnedsättning		Övriga befolkningen	
	Andel	Fel-marginal	Andel	Fel-marginal
<b>Utrikes född</b>	37,7	±3,5	34,6	±2,4
<b>Inrikes född</b>	51,1	±1,1	55,6	±0,6

Källa: Undersökningen av levnadsförhållanden 2013



**Tabell E2014:4**  
**Valdeltagande i Europaparlamentsvalet 2014 i befolkningen 18 år och äldre efter funktionsnedsättning och familjetyp.**

	Med funktionsnedsättning		Övriga befolkningen	
	Andel	Fel-marginal	Andel	Fel-marginal
<b>Ensamstående</b>	40,4	±1,7	46,1	±1,2
<b>Sammanboende</b>	55,8	±1,4	57,0	±0,8

Källa: Undersökningen av levnadsförhållanden 2013

**Tabell E2014:5**  
**Valdeltagande i Europaparlamentsvalet 2014 i befolkningen 18 år och äldre efter typ av funktionsnedsättning.**

Typ av funktionsnedsättning	Andel	Felmarginal
Med funktionsnedsättning	49,3	±1,0
Övriga befolkningen	53,0	±0,5
<b>Nedsatt rörelseförmåga</b>		
Har svårt nedsatt rörelseförmåga	29,8	±2,6
Har nedsatt rörelseförmåga	35,7	±2,2
Har inte nedsatt rörelseförmåga	53,3	±0,2
<b>Synnedsättning</b>		
Nedsatt syn	42,7	±2,9
Ej nedsatt syn	53,1	±0,2
<b>Hörselnedsättning</b>		
Nedsatt hörsel	53,3	±1,4
Ej nedsatt hörsel	52,4	±0,3
<b>Ängslan, oro, ångest</b>		
Svår ängslan, oro, ångest m.m.	42,6	±3,2
Lätt ängslan, oro, ångest m.m.	51,6	±1,8
Ingen ängslan oro, ångest m.m.	53,5	±0,4
<b>Allergi</b>		
Svåra besvär av allergi	55,5	±3,1
Lätta besvär av allergi	57,6	±1,3
Inga besvär av allergi	50,8	±0,5
<b>Astma</b>		
Svåra besvär av astma	51,4	±5,7
Lätta besvär av astma	52,2	±2,6
Inga besvär av astma	52,7	±0,3

Källa: Undersökningen av levnadsförhållanden 2013

## Europaparlamentsvalet 2009

### Tabell E2009:1

Valdeltagande i Europaparlamentsvalet 2009 i befolkningen 18–64 år efter funktionsnedsättning, arbetsförmåga och kön

	Män		Kvinnor		Samtliga	
	Andel	Fel- marginal	Andel	Fel- marginal	Andel	Fel- marginal
<b>Med funktionsnedsättning</b>	<b>40,3</b>	<b>±1,6</b>	<b>44,5</b>	<b>±1,5</b>	<b>42,4</b>	<b>±1,1</b>
Med nedsatt arbetsförmåga	40,1	±2,3	42,4	±2,0	41,4	±1,5
Utan nedsatt arbetsförmåga	40,7	±2,3	47,6	±2,5	43,8	±1,7
<b>Övriga befolkningen</b>	<b>45,9</b>	<b>±0,6</b>	<b>47,6</b>	<b>±0,6</b>	<b>46,7</b>	<b>±0,4</b>
<b>Totalt</b>	<b>45,2</b>	<b>±0,5</b>	<b>47,1</b>	<b>±0,5</b>	<b>46,2</b>	<b>±0,4</b>

Källa: Undersökning av situationen på arbetsmarknaden för personer med funktionsnedsättning 2008

### Tabell E2009:2

Valdeltagande i Europaparlamentsvalet 2009 i befolkningen 18–64 år efter funktionsnedsättning, arbetsförmåga och ålder

	18-29 år		30-49 år		50-64 år	
	Andel	Fel- marginal	Andel	Fel- marginal	Andel	Fel- marginal
<b>Med funktionsnedsättning</b>	<b>40,4</b>	<b>±2,6</b>	<b>40,5</b>	<b>±1,7</b>	<b>45,1</b>	<b>±1,7</b>
Med nedsatt arbetsförmåga	33,8	±3,9	40,6	±2,5	44,2	±2,2
Utan nedsatt arbetsförmåga	45,2	±3,5	41,0	±2,5	46,4	±2,9
<b>Övriga befolkningen</b>	<b>40,8</b>	<b>±0,8</b>	<b>44,9</b>	<b>±0,6</b>	<b>54,4</b>	<b>±0,8</b>
<b>Totalt</b>	<b>40,7</b>	<b>±0,8</b>	<b>44,4</b>	<b>±0,6</b>	<b>52,8</b>	<b>±0,7</b>

Källa: Undersökning av situationen på arbetsmarknaden för personer med funktionsnedsättning 2008

### Tabell E2009:3

Valdeltagande i Europaparlamentsvalet 2009 i befolkningen 18–64 år efter funktionsnedsättning, arbetsförmåga och svensk/utländsk bakgrund

	Svensk bakgrund		Utländsk bakgrund	
	Andel	Fel- marginal	Andel	Fel- marginal
<b>Med funktionsnedsättning</b>	<b>42,9</b>	<b>±1,2</b>	<b>38,6</b>	<b>±3,5</b>
Med nedsatt arbetsförmåga	42,2	±1,6	35,5	±4,4
Utan nedsatt arbetsförmåga	43,7	±1,8	45,3	±5,8
<b>Övriga befolkningen</b>	<b>48,3</b>	<b>±0,4</b>	<b>34,5</b>	<b>±1,2</b>
<b>Totalt</b>	<b>47,6</b>	<b>±0,4</b>	<b>35,0</b>	<b>±1,2</b>

Källa: Undersökning av situationen på arbetsmarknaden för personer med funktionsnedsättning 2008

**Tabell E2009:4**  
**Valdeltagande i Europaparlamentsvalet 2009 i befolkningen 18–64 år efter funktionsnedsättning, arbetsförmåga och utbildningsnivå**

	Förgymnasial		Gymnasial		Eftergymnasial	
	Andel	Fel- marginal	Andel	Fel- marginal	Andel	Fel- marginal
<b>Med funktionsnedsättning</b>	<b>33,6</b>	<b>±2,5</b>	<b>36,5</b>	<b>±1,5</b>	<b>62,0</b>	<b>±2,1</b>
Med nedsatt arbetsförmåga	31,4	±3,3	36,6	±2,0	63,3	±3,1
Utan nedsatt arbetsförmåga	37,3	±4,0	36,3	±2,3	60,9	±3,0
<b>Övriga befolkningen</b>	<b>34,0</b>	<b>±1,1</b>	<b>38,5</b>	<b>±0,6</b>	<b>61,9</b>	<b>±0,7</b>
<b>Totalt</b>	<b>33,9</b>	<b>±1,0</b>	<b>38,2</b>	<b>±0,6</b>	<b>61,9</b>	<b>±0,6</b>

Källa: Undersökning av situationen på arbetsmarknaden för personer med funktionsnedsättning 2008

**Tabell E2009:5**  
**Valdeltagande i Europaparlamentsvalet 2009 i befolkningen 18–64 år efter funktionsnedsättning och sysselsättning**

	Kvinnor		Män		Samtliga	
	Andel	Fel- marginal	Andel	Fel- marginal	Andel	Fel- marginal
<b>Med funktionsnedsättning</b>	<b>40,3</b>	<b>±1,6</b>	<b>44,5</b>	<b>±1,5</b>	<b>42,4</b>	<b>±1,1</b>
Sysselsatt	41,0	±1,8	48,1	±1,8	44,5	±1,3
Ej sysselsatt	37,4	±3,4	34,9	±2,9	36,0	±2,2
<b>Övriga befolkningen</b>	<b>45,9</b>	<b>±0,6</b>	<b>47,6</b>	<b>±0,6</b>	<b>46,7</b>	<b>±0,4</b>
Sysselsatt	46,0	±0,6	48,6	±0,6	47,3	±0,4
Ej sysselsatt	45,4	±1,6	41,6	±1,6	43,5	±1,1
<b>Totalt</b>	<b>45,2</b>	<b>±0,5</b>	<b>47,1</b>	<b>±0,5</b>	<b>46,2</b>	<b>±0,4</b>

Källa: Undersökning av situationen på arbetsmarknaden för personer med funktionsnedsättning 2008

## Riksdagsvalet 2014

**Tabell R2014:1**

Valdeltagande i riksdagsvalet 2014 i befolkningen 18 år och äldre efter funktionsnedsättning och kön

	Med funktionsnedsättning		Övriga befolkningen	
	Andel	Fel-marginal	Andel	Fel-marginal
<b>Man</b>	86,2	±1,4	85,6	±0,8
<b>Kvinna</b>	84,4	±1,2	90,1	±0,7

Källa: Undersökningen av levnadsförhållanden 2013

**Tabell R2014:2**

Valdeltagande i riksdagsvalet 2014 i befolkningen 18 år och äldre efter funktionsnedsättning och ålder.

	Med funktionsnedsättning		Övriga befolkningen	
	Andel	Fel-marginal	Andel	Fel-marginal
<b>18–29 år</b>	80,5	±3,7	81,2	±1,5
<b>30–49 år</b>	88,3	±2,1	88,9	±1,0
<b>50–64 år</b>	91,8	±1,7	91,9	±1,2
<b>18–29 år</b>	80,9	±1,3	88,9	±1,1

Källa: Undersökningen av levnadsförhållanden 2013

**Tabell R2014:3**

Valdeltagande i riksdagsvalet 2014 i befolkningen 18 år och äldre efter funktionsnedsättning och födelse-land.

	Med funktionsnedsättning		Övriga befolkningen	
	Andel	Fel-marginal	Andel	Fel-marginal
<b>Utrikes född</b>	73,5	±3,6	67,8	±2,7
<b>Inrikes född</b>	86,9	±0,8	90,5	±0,5

Källa: Undersökningen av levnadsförhållanden 2013

**Tabell R2014:4**

Valdeltagande i riksdagsvalet 2014 i befolkningen 18 år och äldre efter funktionsnedsättning och familjetyp.

	Med funktionsnedsättning		Övriga befolkningen	
	Andel	Fel-marginal	Andel	Fel-marginal
<b>Ensamstående</b>	76,7	±1,6	81,5	±1,0
<b>Sammanboende</b>	91,5	±1,0	91,6	±0,6

Källa: Undersökningen av levnadsförhållanden 2013

**Tabell R2014:5**  
**Valdeltagande i riksdagsvalet 2014 i befolkningen 18 år och äldre efter typ av funktionsnedsättning.**

Typ av funktionsnedsättning	Andel	Felmarginal
Med funktionsnedsättning	85,2	±0,8
Övriga befolkningen	87,8	±0,4
<b>Nedsatt rörelseförmåga</b>		
Har svårt nedsatt rörelseförmåga	63,9	±3,0
Har nedsatt rörelseförmåga	70,7	±2,3
Har inte nedsatt rörelseförmåga	88,3	±0,2
<b>Synnedsättning</b>		
Nedsatt syn	84,8	±2,4
Ej nedsatt syn	88,5	±0,2
<b>Hörselnedsättning</b>		
Nedsatt hörsel	89,4	±1,0
Ej nedsatt hörsel	88,1	±0,3
<b>Ängslan, oro, ångest mm</b>		
Svår ängslan, oro, ångest m.m.	82,4	±2,7
Lätt ängslan, oro, ångest m.m.	87,1	±1,4
Ingen ängslan, oro, ångest m.m.	88,8	±0,3
<b>Allergi</b>		
Svåra besvär av allergi	88,9	±2,5
Lätta besvär av allergi	90,5	±1,0
Inga besvär av allergi	87,6	±0,4
<b>Astma</b>		
Svåra besvär av astma	86,6	±5,1
Lätta besvär av astma	88,6	±2,0
Inga besvär av astma	88,4	±0,3

Källa: Undersökningen av levnadsförhållanden 2013

## Riksdagsvalet 2006

Tabell R2006:1

Valdeltagande i riksdagsvalet i befolkningen 18–64 år efter funktionsnedsättning, arbetsförmåga och kön

	Kvinnor		Män		Samtliga	
	Andel	Fel- marginal	Andel	Fel- marginal	Andel	Fel- marginal
<b>Med funktionsnedsättning</b>	<b>80,7</b>	<b>±0,8</b>	<b>84,2</b>	<b>±0,7</b>	<b>82,5</b>	<b>±0,5</b>
Med nedsatt arbetsförmåga	79,0	±1,2	82,8	±0,9	81,2	±0,7
Utan nedsatt arbetsförmåga	82,5	±1,1	86,6	±1,0	84,4	±0,8
<b>Övriga befolkningen</b>	<b>84,3</b>	<b>±0,3</b>	<b>87,2</b>	<b>±0,3</b>	<b>85,7</b>	<b>±0,2</b>
<b>Totalt</b>	<b>83,8</b>	<b>±0,3</b>	<b>86,7</b>	<b>±0,2</b>	<b>85,2</b>	<b>±0,2</b>

Källa: Undersökning av situationen på arbetsmarknaden för personer med funktionsnedsättning 2006

Tabell R2006:2

Valdeltagande i riksdagsvalet i befolkningen 18–64 år efter funktionsnedsättning, arbetsförmåga och ålder

	18-29 år		30-49 år		50-64 år	
	Andel	Fel- marginal	Andel	Fel- marginal	Andel	Fel- marginal
<b>Med funktionsnedsättning</b>	<b>73,8</b>	<b>±1,5</b>	<b>81,0</b>	<b>±0,9</b>	<b>87,4</b>	<b>±0,7</b>
Med nedsatt arbetsförmåga	71,0	±2,4	79,2	±1,2	85,2	±0,9
Utan nedsatt arbetsförmåga	76,5	±1,9	83,0	±1,2	91,6	±1,0
<b>Övriga befolkningen</b>	<b>77,8</b>	<b>±0,5</b>	<b>86,8</b>	<b>±0,3</b>	<b>90,6</b>	<b>±0,3</b>
<b>Totalt</b>	<b>77,4</b>	<b>±0,4</b>	<b>86,0</b>	<b>±0,3</b>	<b>89,9</b>	<b>±0,3</b>

Källa: Undersökning av situationen på arbetsmarknaden för personer med funktionsnedsättning 2006

Tabell R2006:3

Valdeltagande i riksdagsvalet i befolkningen 18–64 år efter funktionsnedsättning, arbetsförmåga och svensk/utländsk bakgrund

	Svensk bakgrund		Utländsk bakgrund	
	Andel	Fel- marginal	Andel	Fel- marginal
<b>Med funktionsnedsättning</b>	<b>84,1</b>	<b>±0,5</b>	<b>69,4</b>	<b>±2,0</b>
Med nedsatt arbetsförmåga	83,2	±0,7	66,6	±2,6
Utan nedsatt arbetsförmåga	85,3	±0,8	74,6	±3,3
<b>Övriga befolkningen</b>	<b>87,5</b>	<b>±0,2</b>	<b>71,5</b>	<b>±0,8</b>
<b>Totalt</b>	<b>87,0</b>	<b>±0,2</b>	<b>71,2</b>	<b>±0,8</b>

Källa: Undersökning av situationen på arbetsmarknaden för personer med funktionsnedsättning 2006

**Tabell R2006:4**  
**Valdeltagande i riksdagsvalet i befolkningen 18–64 år efter funktionsnedsättning, arbetsförmåga och utbildningsnivå**

	Förgymnasial		Gymnasial		Eftergymnasial	
	Andel	Fel-marginal	Andel	Fel-marginal	Andel	Fel-marginal
<b>Med funktionsnedsättning</b>	<b>73,2</b>	<b>±1,3</b>	<b>82,1</b>	<b>±0,7</b>	<b>92,2</b>	<b>±0,7</b>
Med nedsatt arbetsförmåga	74,9	±1,6	81,6	±1,0	88,9	±1,3
Utan nedsatt arbetsförmåga	71,0	±2,3	82,8	±1,1	95,2	±0,8
<b>Övriga befolkningen</b>	<b>76,5</b>	<b>±0,6</b>	<b>83,4</b>	<b>±0,3</b>	<b>93,1</b>	<b>±0,2</b>
<b>Totalt</b>	<b>75,9</b>	<b>±0,5</b>	<b>83,2</b>	<b>±0,3</b>	<b>93,0</b>	<b>±0,2</b>

Källa: Undersökning av situationen på arbetsmarknaden för personer med funktionsnedsättning 2006

**Tabell R2006:5**  
**Valdeltagande i riksdagsvalet i befolkningen 18-64 år efter funktionsnedsättning och sysselsättning**

	Kvinnor		Män		Samtliga	
	Andel	Fel-marginal	Andel	Fel-marginal	Andel	Fel-marginal
<b>Med funktionsnedsättning</b>	<b>80,7</b>	<b>±0,8</b>	<b>84,2</b>	<b>±0,7</b>	<b>82,5</b>	<b>±0,5</b>
Sysselsatt	83,1	±0,9	87,1	±0,7	85,1	±0,6
Ej sysselsatt	71,1	±2,1	75,4	±1,7	73,6	±1,3
<b>Övriga befolkningen</b>	<b>84,3</b>	<b>±0,3</b>	<b>87,2</b>	<b>±0,3</b>	<b>85,7</b>	<b>±0,2</b>
Sysselsatt	85,4	±0,3	88,6	±0,3	86,9	±0,2
Ej sysselsatt	76,9	±1,0	80,1	±0,8	78,6	±0,6
<b>Totalt</b>	<b>83,8</b>	<b>±0,3</b>	<b>86,7</b>	<b>±0,2</b>	<b>85,2</b>	<b>±0,2</b>

Källa: Undersökning av situationen på arbetsmarknaden för personer med funktionsnedsättning 2006

# In English

## Summary

Election participation was somewhat lower among persons with disabilities compared with the rest of the population. This was noted in the European Parliament election as well as the Riksdag election in 2014. Election participation in the European Parliament election was 49 percent among those with disabilities, compared with 53 percent for the rest of the population. The corresponding figures for the Riksdag election were 85 and 88 percent respectively. This difference in voter participation among persons with disabilities and others is most apparent among those aged 65 and older, as well as among single persons.

The group of persons with disabilities is heterogeneous; if we study election participation by type of disability, we see that persons with reduced mobility, disorders from anxiety and distress, and those with impaired vision voted to a lesser extent than people without these disorders and disabilities in the 2014 election.

Persons with reduced mobility voted to a lesser extent compared with persons without reduced mobility in the European Parliament election as well as the Riksdag election in 2014. The lowest election participation was among those with serious reduced mobility, 64 percent in the Riksdag election and 30 percent in the European Parliament election, compared with 88 and 53 percent respectively among those without reduced mobility.

Analyses of election participation among persons who have disorders of anxiety, worry or distress show that election participation was lowest among those who have serious disorders and highest among those who do not have disorders at all. Election participation among persons with serious disorders in the Riksdag election was 82 percent, compared with 89 percent among those without any disorders. The corresponding shares for the European Parliament were 43 percent compared with 54 percent.

The study shows a difference in the 2014 elections between persons with and without impaired vision; persons with impaired vision vote to a lesser extent. The difference in election participation can also be noted in the European Parliament election and the Riksdag election in 2014. In the Riksdag election, 85 percent of those eligible to vote who had impaired vision voted, compared with 88 percent of those who did not have any impaired vision. The corresponding shares for the European Parliament were 43 percent compared with 53 percent.

A supplementary analysis of election participation in the Riksdag election in 2006 and the European Parliament election in 2009 based on the *survey of the situation on the labour market among persons with disabilities* confirms the picture of lower election participation among persons with disabilities compared with the rest of the population. We can even see that the difference among persons with disabilities and others is greater among those who are not employed, compared with those who are employed.

This analysis shows that election participation was lowest among persons with developmental disabilities. Election participation in the 2006 Riksdag election was 43 percent in this group, which is about half as much as



election participation for the rest of the population. Election participation was also lower compared to the rest of the population among persons who had asthma, dyslexia, cardiovascular disease, lung disease, mental disabilities, reduced mobility, stuttering, language and speech difficulties as well as persons with reduced vision/blindness.

In the 2009 European Parliament election, participation was lower among persons with epilepsy, gastrointestinal disease, psoriasis, mental disabilities and reduced mobility compared with the rest of the population.

**A note of thanks**

We would like to express appreciation to our survey respondents – the people, enterprises, government authorities and other institutions of Sweden – with whose cooperation Statistics Sweden is able to provide reliable and timely statistical information meeting the current needs of our modern society.



## Valdeltagande bland personer med funktionsnedsättning

SCB har på uppdrag av regeringen genomfört en särskild studie av valdeltagandet bland personer med funktionsnedsättning.

Analyserna baseras på valdeltagandekontrollerade urval från undersökningen av levnadsförhållanden samt undersökningen av situationen på arbetsmarknaden för personer med funktionsnedsättning. I rapporten redovisas analyser av valdeltagande efter funktionsnedsättning i olika befolkningsgrupper samt efter typ av funktionsnedsättning.

ISSN 1654-5656 (Online)

ISSN 1652-6945 (Print)

ISBN 978-91-618-1624-8 (Print)

All officiell statistik finns på: **[www.scb.se](http://www.scb.se)**

Statistikservice: tfn 08-506 948 01

All official statistics can be found at: **[www.scb.se](http://www.scb.se)**

Statistics service, phone +46 8 506 948 01